



# Informe de **Sostenibilidad** 2024

**VICUNHA**  
*jeansidentity*



# Sumario

MENSAJE DEL LIDERAZGO 03

SOBRE ESTE INFORME 04

RETROSPECTIVA 2024 05

NUESTRO UNIVERSO 06

Hace 57 años: de la obra al baile 07

Alianzas estratégicas en 2024 13

Dónde estamos en el mundo 14

Actuación sostenible 15

Gobernanza corporativa 18

NUESTRO NEGOCIO 20

Ética empresarial 22

Calidad y mejora continua 24

Desempeño financiero 27

Conexiones en la cadena de valor 28

NUESTRA ACTUACIÓN RESPONSABLE 30

Compromisos con la sostenibilidad 33

Emisión de gases de efecto invernadero 35

Residuos y materiales 37

Agua y energía 42

Biodiversidad 50

NUESTRA GENTE 51

Perfil 53

Derechos humanos 55

Salud y seguridad 60

Carrera y desarrollo 65

Remuneración y beneficios 67

Reclutamiento y selección 69

Somos agentes de cambio en las 71

comunidades donde operamos

Ecosistema Vicunha 72

Comunicación y marketing 73

CON LA MIRADA EN EL FUTURO 74

ÍNDICE GRI 75

DATOS DEL INFORME Y CONTACTOS 84





# Mensaje del Liderazgo

GRI 2-22



En septiembre de 2025 asumí el cargo de director general de Vicunha con la misión de conducir a la empresa hacia un **nuevo ciclo de desarrollo sostenible**. Es un honor llegar a la dirección de la organización y encontrarme con este Informe de Sostenibilidad correspondiente a 2024, que reconoce **las buenas prácticas, los logros y las iniciativas socioambientales y de gobernanza alcanzadas por la compañía durante el último año y a lo largo de su trayectoria**.

Seguiremos actualizando nuestra estrategia para responder a un mundo en constante movimiento, más dinámico y competitivo, en el que la sostenibilidad se consolida como un valor esencial para el éxito de la cadena textil y de la moda. Mi objetivo es impulsar una gestión orientada al alto rendimiento, eficiente en el uso de los recursos y, al mismo tiempo, efectiva, **generando un impacto positivo en la sociedad en su conjunto**.

Estamos enfocados en fortalecer la **cultura de resultados**, proyectando **nuestra mirada hacia el futuro**, pero reconociendo **la historia de éxito de Vicunha**, una empresa reconocida en el mercado por su calidad, innovación y compromiso con la sostenibilidad.

En casi seis décadas de historia, **Vicunha ha construido una reputación de alta confiabilidad**, ya sea por la innovación de sus productos, por la excelencia de sus servicios o por el valor compartido con las comunidades donde actúa.

Mantendremos la solidez de nuestra marca mediante la entrega de resultados consistentes a todos nuestros grupos de interés, desde accionistas hasta clientes, diseñadores, proveedores y la sociedad en general, perseverando siempre en el camino de la **ética, la responsabilidad socioambiental y la generación de empleo, renta y oportunidades para miles de personas en los más de 20 países donde operamos**.

Potenciaremos la sinergia entre los factores humanos y tecnológicos con miras a un crecimiento sostenible. En este sentido, trabajaremos intensamente en la modernización de los procesos industriales y logísticos, al tiempo que seguiremos valorando al equipo altamente calificado que conforma el grupo Vicunha y que sostiene nuestro liderazgo en el mercado latinoamericano.

Este documento refleja nuestro compromiso continuo con la **transparencia y con la construcción de un futuro** más responsable para todos.

Es fundamental para nosotros identificar nuestras fortalezas, pero también tener presentes los retos que debemos superar. Contamos con muchas posibilidades de desarrollo, y esta certeza me impulsa a seguir adelante en busca de resultados consistentes. Con ello, **sin duda fortaleceremos aún más nuestro negocio y contribuiremos a consolidar a Vicuña como una marca global**, un referente en mercados como Brasil, Latinoamérica, Europa y Asia.

**Marco Antônio  
Branquinho**

Director Presidente



# 2024: un año de aprendizajes y evolución

GRI 2-22

En un escenario desafiante, con fuerte competencia y fluctuaciones externas que afectaron directamente nuestra cadena productiva, 2024 fue, aun así, uno de los años más transformadores en la historia de Vicunha.

Poco a poco, continuamos **rediseñando nuestra manera de hacer moda.**

Una forma de mirar el futuro desde la colectividad, el compromiso con el planeta y la conciencia de que cada acción importa. No fue fácil. Pero, incluso frente a las dificultades, avanzamos en nuestras iniciativas estratégicas, que reflejan la visión más clara de sostenibilidad que tenemos hoy: no basta con ser sostenible, **sino que es fundamental saber cómo convertirlo en realidad.**

Avanzamos en diversas áreas. Desde el punto de vista industrial, progresamos en la formación de talento y en la atracción de nuevos profesionales que eligieron desarrollar su carrera en Vicunha.

Ante la creciente escasez de mano de obra calificada, especialmente en el sector textil, apostamos por el desarrollo interno de operarios y técnicos textiles, con programas enfocados en

la formación, la carrera profesional y la retención. Esta es una de nuestras principales fortalezas: cuidar de quienes están en la primera línea con la misma atención con la que cuidamos del planeta.

Entre los hitos que nos llenan de orgullo, destaco la continuidad de nuestra asociación con Cagece y la consolidación de VSA Servicios Ambientales, empresa creada para tratar los efluentes industriales de las unidades de Pacajus y Horizonte y generar agua de reúso a partir de aguas residuales domésticas. **Nuestro objetivo es ambicioso:** utilizar hasta el 100% del agua de la red pública de aguas residuales en las unidades industriales de Fortaleza y el 80% del insumo en las regiones donde operamos, un paso gigantesco hacia un consumo hídrico responsable y una gestión eficiente de nuestros recursos.

Fueron muchos los aprendizajes. Y más que eso: fue un año en el que reafirmamos nuestra resiliencia. Somos una de las más grandes industrias textiles del mundo, pero seguimos guiados por la ética y la responsabilidad. Nos enorgullece asumir el peso de esta responsabilidad, que trasciende el universo textil y deja un legado positivo, no solo para el sector en el que operamos, sino para el mercado y la sociedad en su conjunto.

Continuamos con los pies en el presente, la mirada en el futuro y el compromiso de seguir confeccionando, con responsabilidad e innovación, la moda como una forma de **comunicación, conexión e impacto.**

**Marcos Antonio De Marchi**

Expresidente de Vicunha y actual miembro del Consejo de Administración





# Sobre el Informe

GRI 2-1 | 2-2 | 2-3 | 2-14

Presentamos la cuarta edición de nuestro Informe de Sostenibilidad, una publicación que refleja nuestros principales avances en 2024.

Más que una rendición de cuentas, **este informe refleja nuestra manera de hacer moda**: con responsabilidad, innovación y diálogo con las personas y con el mundo. Aquí encontrará los aspectos más destacados de nuestra actuación en temas ambientales, sociales y de gobernanza (ESG), conectados con la estrategia del negocio y la cultura que cultivamos cada día.

El contenido de este informe abarca el período del 1 de enero al 31 de diciembre de 2024.

A partir de aquí, lo invitamos a conocer de cerca lo que estamos construyendo. Un relato sobre decisiones conscientes, metas reales y nuestra forma de contribuir a un futuro más conectado, humano y posible, dentro y fuera de la industria de la moda.

## DIRECTRICES ADOPTADAS

### GRI

#### *Global Reporting Initiative*

Todo el contenido relacionado con GRI está precedido por su respectiva indicación en el formato "GRI 000-0". El índice de contenido GRI se encuentra en la página 75 de este informe.

### ODS

#### *Objetivos do Desenvolvimento Sustentável*

Los Objetivos de Desarrollo Sostenible (ODS) de la Organización de las Naciones Unidas (ONU) se identifican mediante íconos estándar. Conozca cuáles son los ODS priorizados por nosotros en la página 17 de este informe.

### Pacto Mundial de la ONU

Los contenidos relacionados con los principios del Pacto Mundial de la ONU se indicarán al final de cada capítulo de la siguiente manera: "Pacto Mundial – Principio X".

Para consultas sobre este informe o su contenido, comuníquese al correo electrónico:

**sgi\_gestao@vicunha.com.br**



# Retrospectiva 2024

## Vicunha en números:

**+4,5 mil**  
clientes.

**+6 mil**  
empleados.

**57 años**  
de historia.

**+20 países**  
con nuestros  
productos.

**R\$2,4 mil millones**  
de ingresos netos  
en 2024.

## Sobre nosotros

**11 oficinas**  
corporativas en Latinoamérica.

**+50 salas**  
de gestión de la rutina operando con  
indicadores visibles a nivel del operario.

Aproximadamente **R\$ 70 millones**  
invertidos en la construcción e instalación de  
cableado en nuestra unidad en San Juan, Argentina.

**800 ideas**  
de mejora registradas en nuestro programa  
Círculo de Kaizen en 2024.

Operación en  
**5 fábricas.**

**7 centros de  
distribución**  
distribuidos por el  
mundo.

**11.380**  
proveedores  
activos.

## Ambiental

**9 000**  
Toneladas de algodón,  
en promedio, recuperadas  
y recicladas.

**62,87%**  
De los residuos  
**NO** enviados  
a vertedero.

**VSA Tratamiento**  
R\$ 73,6 millones invertidos  
en la nueva planta de tratamiento  
de efluentes y reúso de agua.

## Social

**+2 grandes programas**  
De compromiso interno fortalecidos: Tejiendo Talentos y la  
Carrera Vicunha de 5 km dentro de la fábrica.

**V. Tex**  
Donación de tejidos para 108  
proyectos apoyados y colaboraciones.

Lanzamiento de nuestra  
campana  
**"Vigilantes de la  
Información".**

**+R\$ 700 mil**  
invertidos en  
proyectos sociales.

Formación  
socioprofesional de  
**100 jóvenes**  
en vulnerabilidad social,  
en el Proyecto Pescar.

## Nuestra presencia en el mercado

Participamos en más de  
**15 eventos**  
del universo textil y de la moda  
a lo largo del año.

**ISOs**  
Recertificación de las  
ISOs 9001 y 14001.



# Nuestro Universo

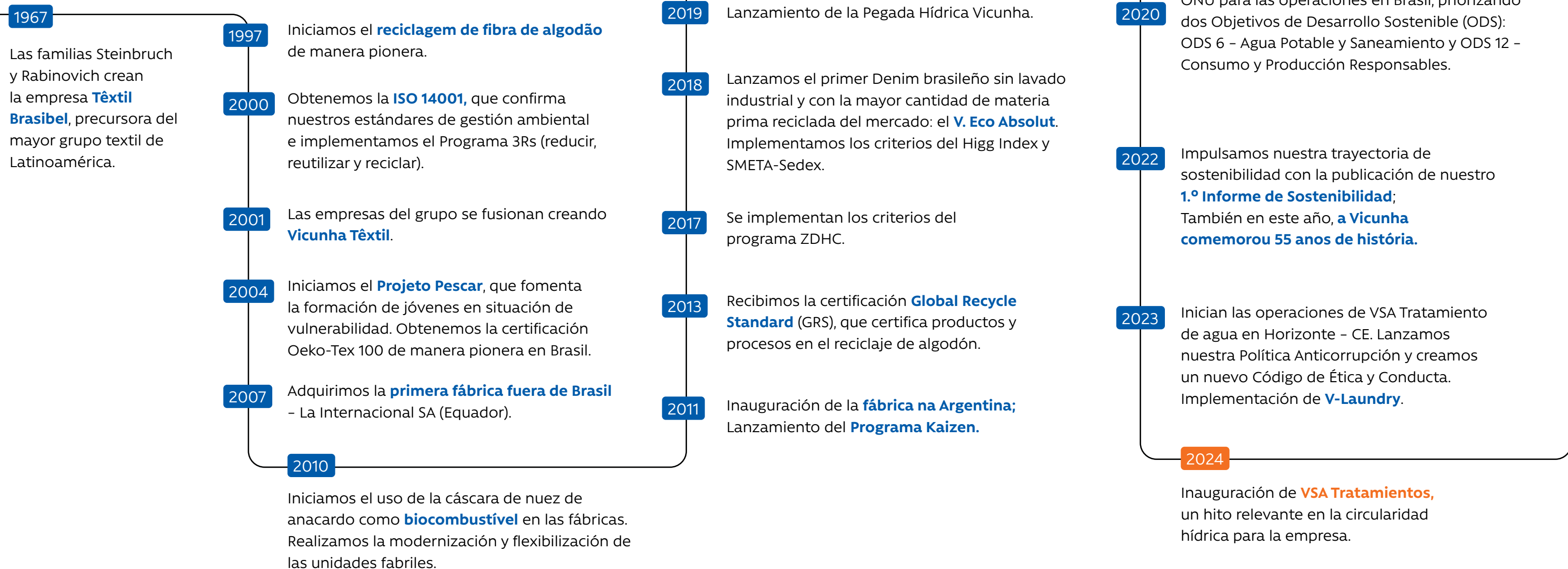
- Hace 57 años: de la obra al baile
- Soluciones en Jeanswear
- Jeansidentity alrededor del mundo
- Nuestra estrategia
- Gobernanza corporativa





# Hace 57 años, de la obra al baile

GRI 2-6





## referencia global en soluciones jeanswear »

Nacimos en 1967, fruto del sueño de las familias Steinbruch y Rabinovich, y desde entonces seguimos recorriendo un camino que combina tradición, innovación y una mirada atenta hacia el futuro. En 1984, nos convertimos en pioneros en la producción de Denim en el noreste de Brasil, fomentando el crecimiento de polos productivos en todo el país y contribuyendo a que Brasil se convirtiera en una referencia global en el sector.

Hoy somos Vicunha, multinacional brasileña y una de las tres principales productoras de denim y brim del mundo, además de líder en Latinoamérica. Nuestra actuación va mucho más allá de la producción textil: llevamos al mercado inteligencia en moda, soluciones personalizadas, diseño, innovación en lavados y un modelo de negocio completo.

Nuestro portafolio cuenta con más de 300 productos pensados para responder a las

exigencias de un mercado en transformación, atento a los impactos sociales, ambientales y tecnológicos.

Atendemos a más de 4.500 clientes, entre marcas, minoristas, confeccionistas y lavanderías, distribuidos en más de 20 países de los continentes americano, europeo y asiático. Para hacer todo esto posible, contamos con la dedicación de más de 6.000 empleados directos y con el apoyo de aproximadamente 11.380 proveedores activos, que participan desde el cultivo del algodón hasta el suministro de hilos, productos químicos, maquinaria, servicios logísticos, laboratoriales e infraestructura.

Nuestro ecosistema está formado por socios estratégicos como hubs de innovación, universidades, instituciones sociales y organismos certificadores, con los que mantenemos un diálogo constante para ampliar nuestra actuación de manera ética, sostenible y conectada con nuestro tiempo.

Estamos presentes con unidades fabriles en Brasil (Ceará y Rio Grande do Norte), en Ecuador y en Argentina. También operamos con filiales comerciales en América del Sur (Brasil, Argentina, Ecuador, Colombia, Perú y México), en Europa (Suiza y Países Bajos) y en Asia (Sri Lanka y

Bangladesh), además de diversos centros de distribución que garantizan agilidad y cercanía con nuestros mercados.

Más que una empresa textil, estamos impulsados por un propósito: fomentar la cultura del jeanswear, para que cada persona pueda encontrar su propia expresión —su jeansidentity. Nuestro modelo de actuación se basa en la sostenibilidad del negocio y del planeta, con enfoque en la reducción continua de impactos ambientales, la generación de valor compartido con los territorios en los que operamos y el fortalecimiento de una cadena productiva más eficiente, justa y colaborativa.

Con más de cinco décadas de historia y la mirada puesta en el futuro, seguimos invirtiendo en la modernización de nuestras operaciones, en la integración global de nuestras unidades y en el desarrollo de soluciones cada vez más sostenibles e innovadoras.

Porque hacer moda, para nosotros, también es formar parte de la **transformación del mundo.**







## Fundamentos de la *cultura Vicunha*

Vicunha está hecha de personas que creen que la moda va mucho más allá de lo que se viste: se trata de cómo nos expresamos en el mundo. Por ello, nuestros fundamentos culturales reflejan nuestra manera de pensar, actuar y construir relaciones cada día.

Creemos que el *jeanswear es un lenguaje* y nuestro propósito es mantener viva esta cultura, con soluciones que permitan a cada persona vestir lo que cree y expresar su estilo con autenticidad.

Para ello, seguimos principios que sustentan nuestra trayectoria todos los días: actuar con integridad, construir relaciones duraderas, valorar la autonomía y el conocimiento, mantener un diálogo abierto, enfocarnos en el cliente, innovar con excelencia y hacer todo con agilidad y simplicidad. *Así es como transformamos el propósito en práctica.*

### Objetivo

Ser referencia internacional en el mundo de la moda, que evoluciona incansablemente, entregando las mejores soluciones a los clientes, anticipando tendencias, generando valor para clientes, proveedores y empleados, e influyendo positivamente en el sector con buenas prácticas ESG.

### Posicionamiento

Ofrecemos soluciones en un solo lugar (one stop shop) para impactar desde el proveedor hasta el consumidor de jeanswear, orientadas a quienes buscan mejorar su competitividad local o global con calidad, agilidad y sostenibilidad.

### Propuesta de valor

Enfoque en el Cliente: una de las acciones de la política de calidad de Vicunha es el enfoque en el cliente en lugar de centrarse únicamente en el cliente. Esto significa ponerse en el lugar del consumidor y tratar de entender, de manera empática, qué es lo mejor para él. Esto se refleja en los acuerdos y procesos y fortalece la relación de confianza mutua, un valor innegociable para Vicunha. Para que esta estrategia funcione efectivamente, contamos con squads comerciales y de atención especializada por regiones, capacitados para satisfacer las necesidades específicas de los clientes.



## Productos y servicios

**Moda que entrega más que tela:** entrega propósito, innovación e identidad.

Vestir el mundo con propósito es lo que nos motiva. Somos referencia en la producción de denim y denim colour (brim), líderes en Brasil y en Latinoamérica, y uno de los tres grandes nombres del mundo en este segmento. Este reconocimiento es el resultado de una trayectoria construida con consistencia, innovación y escucha activa de los movimientos de la moda y la sociedad.

Con más de 50 años de historia, seguimos evolucionando para ofrecer soluciones textiles que combinan desempeño, confort, durabilidad y expresión.

Nuestro portafolio cuenta con más de 300 productos, desarrollados para atender a diferentes públicos, estilos y aplicaciones, siempre con una mirada atenta a lo que es relevante ahora y en el futuro.

Pero para Vicunha, ir más allá de la tela forma parte de su esencia. Más que proveer materia

prima, entregamos inteligencia aplicada a la moda. Actuamos como socios de nuestros clientes, ofreciendo soporte completo en:

- Desarrollo de colecciones
- Tendencias de moda y comportamiento
- Sostenibilidad y trazabilidad
- Lavados y usabilidad
- Diseño y consultoría técnica

### Cada artículo lleva una intención.

Creamos tejidos que transmiten identidad, innovación y responsabilidad, porque creemos que la moda comunica y que el denim es una de las formas más poderosas de contar historias.

**En Vicunha, cada rollo de tela es también una entrega de innovación, versatilidad y visión de futuro.** Porque, cuando se trata de denim, creemos que cada elección marca la diferencia, dentro y fuera del guardarropa.

### Denim

Tejido con hilos teñidos con colorante índigo o sulfurado, aplicados en la urdimbre (dirección longitudinal). El teñido se realiza antes del tejido, lo que garantiza el característico efecto desgastado del Denim.

### Denim Colour

Tejido que sale crudo del telar y recibe el color después del tejido, lo que permite diferentes tratamientos de acabado: listo para teñir, teñido o con aplicación de coating.

Asimismo en 2024, nuestra colección se diversificó con fibras y materias primas más sostenibles, destacando:

- *Pietro Regen* y *Pietro Royal Regen*, ambos con estructura de sarga marcada, aportando personalidad y presencia;
- *Luiza Regen*, un Stretch Denim con efecto crinkle diferenciado y apariencia única.

Estos lanzamientos demuestran que es posible unir estilo, innovación y responsabilidad, creando prendas que cuentan historias y promueven cambios reales, dentro y fuera de la industria de la moda.





Para facilitar la lectura de los atributos sostenibles de nuestros productos, **contamos con los sellos V.Eco Cycle.**

Son una forma práctica y visual de mostrar todo lo que hay detrás de nuestra cadena, desde la materia prima hasta el acabado, reforzando la transparencia y fomentando elecciones más responsables.

Conozca los sellos y sus significados:



**Regenerative:** algodón cultivado con prácticas que regeneran el suelo y protegen el ecosistema;



**Recycle:** reaprovechamiento de residuos de la producción;



**Recovered:** uso de materias primas recuperadas;



**Less Water:** procesos con reducción significativa en el consumo de agua;



**Less Chemical:** menor uso de productos químicos en el teñido y acabado;



**Pet Made:** poliéster reciclado de botellas PET;



**Hemp Made:** uso de fibras de cáñamo, alternativa natural y resistente;



**Zero Fresh Water:** sin uso de agua de manantial.

## Conozca nuestras líneas de productos »

### V. Original

Recupera lo básico, remitiendo al denim original y auténtico. Presenta artículos rígidos, sin elastano, que permiten la creación de modelos estructurados para pantalones y chaquetas. Son bases para los diseños diferenciados de acabados, como teñidos, salpicados y desgastados.

### V. Tech

En esta línea encontramos innovación y tecnología que aportan valor al producto y al negocio, ya sea por una característica particular o por alguna funcionalidad obtenida mediante el uso de materia prima o acabado diferenciado.

### V. Athletic

Sinónimo de movimiento y estilo, los tejidos de esta línea se aplican en looks contemporáneos y deportivos. Ideal para prendas que transmiten practicidad.

### V. Eco

En esta línea encontramos innovación y tecnología que agregan valor al producto y al negocio, ya sea por una característica particular o por alguna funcionalidad obtenida mediante el uso de materia prima o acabado diferenciado.

### V. Light

Variedad y creatividad en artículos ligeros y fluidos, con composiciones variadas. Se confeccionan sobre bases rígidas y elásticas. Permiten reinterpretaciones de clásicos de la moda, con tacto suave, ligereza y caída perfecta.

### V. Moove

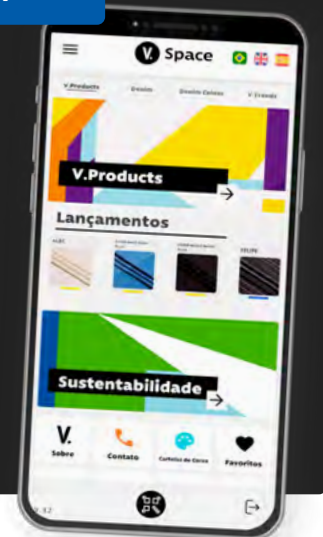
Confort y flexibilidad en artículos stretch versátiles. Esta línea ofrece variedad de aplicaciones y usos en prendas que van de la mano con las últimas tendencias globales.

## Consulte los detalles de nuestras líneas de productos en nuestra app V. Space

¡Nuestra app V.Space, que reúne el catálogo digital de productos Vicunha, estrenó nueva apariencia en 2024!

La nueva versión fue actualizada para ofrecer una experiencia aún más dinámica e intuitiva para clientes y socios. El diseño es más práctico y ahora resalta las funcionalidades más utilizadas para quienes viven la moda día a día.

[ACCEDE A LA APP »](#)





## Vicunha na **Colombiatex 2024**: Colección regenerativa en destaque.

En enero, Vicunha estuvo presente en Colombiatex 2024, la principal feria textil de Latinoamérica realizada en Medellín, Colombia. En los tres días del evento, la empresa recibió a cientos de clientes y presentó los artículos de la línea REGEN, elaborados con algodón regenerativo cultivado en Brasil.

Entre los destacados se encontraban los tejidos *Pacito Regen* (100% algodón) y *Letizia Regen* (99% algodón, 1% elastano), ahora disponibles para varios países de la región.

La participación refuerza el compromiso de Vicunha de **expandir soluciones sostenibles e innovadoras** para toda la cadena de la moda latinoamericana.





# Alianzas estratégicas en 2024

Las alianzas estratégicas forman parte de la esencia de Vicunha y en 2024 esta vocación se tradujo en 108 colaboraciones realizadas a lo largo del año, involucrando desde marcas independientes y diseñadores autorales hasta grandes nombres de la moda nacional e internacional.

Cada una de estas conexiones refuerza nuestro propósito de impulsar una moda más **creativa, inclusiva** y con **soluciones sostenibles**.

A través de V.Text, nuestra plataforma de fomento a la moda social, apoyamos a costureras, diseñadores y pequeños emprendedores que encuentran en Vicunha no solo tejidos, sino también apoyo técnico, curaduría de tendencias e intercambio de conocimientos. Son alianzas que van más allá del suministro: fortalecen redes locales, amplían voces creativas y fomentan la diversidad dentro de la cadena textil.

Entre las marcas y proyectos que nos acompañaron en 2024, destacamos colaboraciones con Riachuelo, Calvin Klein, C&A, Damyller, Oriba, Maison Revolta, Amapó, MNMAL, Notthessamo, Ana Clara Watanabe, además de nuestra participación en la SPFW y alianzas institucionales con iniciativas como Elle Talks.

También tuvimos el honor de participar en el estreno de la marca Mondepars, de Sasha Meneghel, como proveedor oficial de tejidos sostenibles.

Nos enorgullece formar parte de tantas historias y colecciones que, con **creatividad y propósito**, contribuyeron a construir un escenario de la moda cada vez más conectado con el presente y las oportunidades del futuro.

## Riachuelo & **Vicunha**

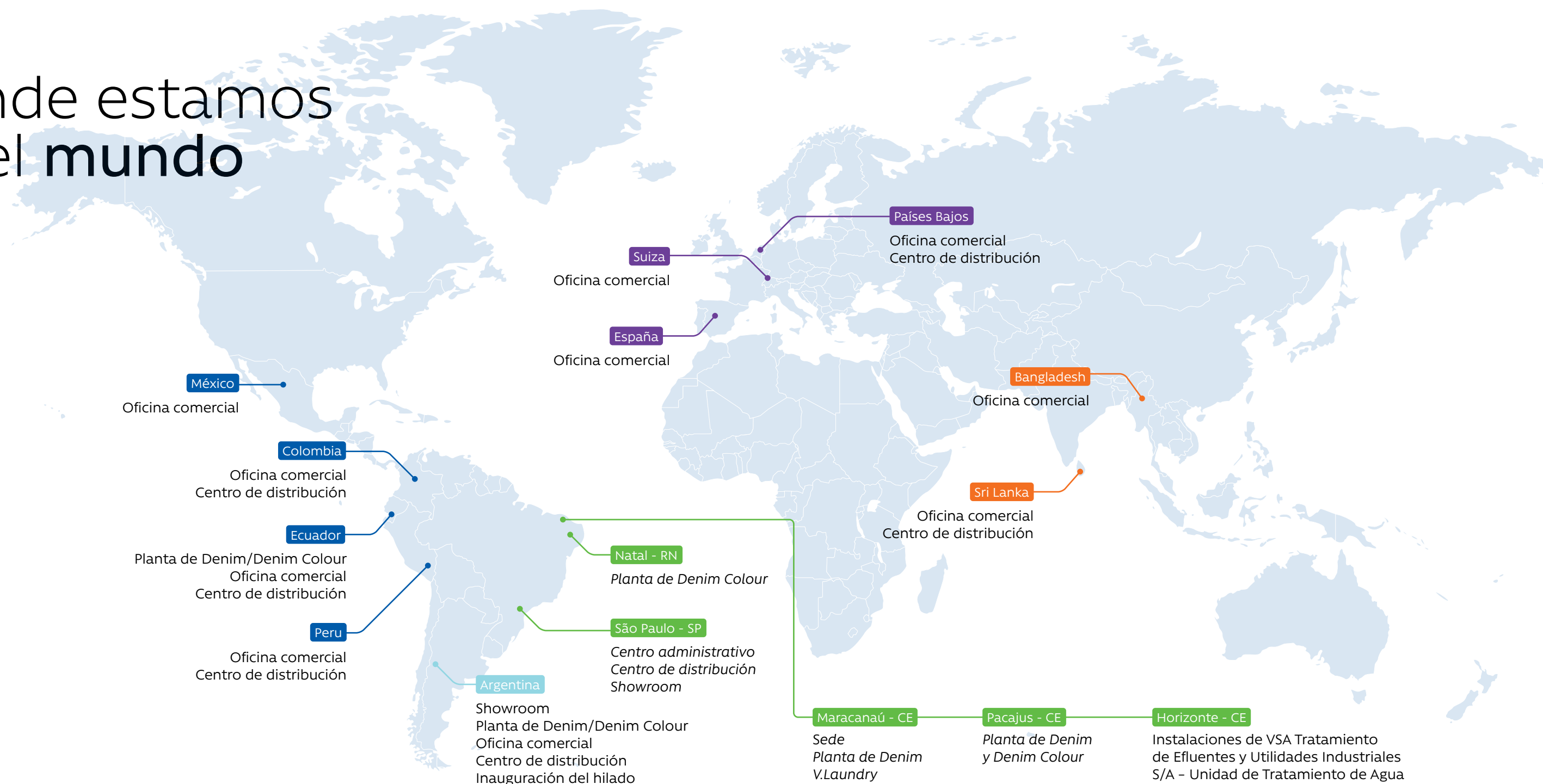
En colaboración con Riachuelo, Vicunha desarrolló un denim con materia prima reciclada, producido a partir de sobrantes de tela de la confección de Guararapes que serían descartados. El resultado fue una colección circular con prendas versátiles y de bajo impacto ambiental. El mismo tejido se destacó en las chaquetas de jean exclusivas usadas por los atletas del Team Brasil en los Juegos de París, uniendo sostenibilidad, diseño y representatividad global en una sola iniciativa.





# Dónde estamos en el mundo

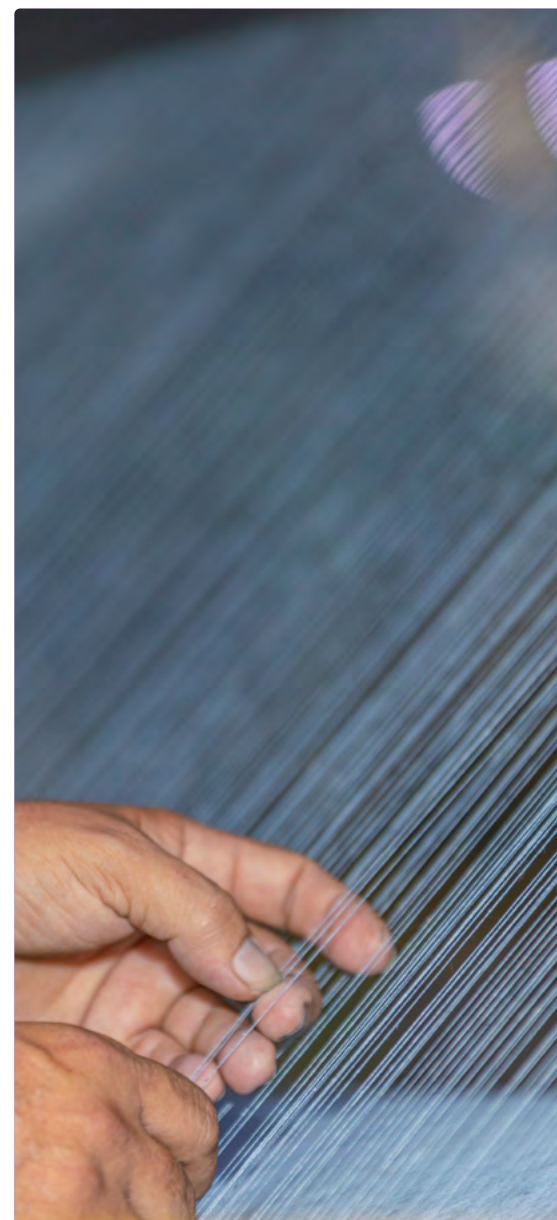
GRI 2-2





# Actuación Sostenible

GRI 3-1 | 3-3



En Vicunha, la **sostenibilidad** no es un capítulo aislado: atraviesa cada decisión, proceso y relación que construimos.

Por ello, nuestra actuación ESG se guía por 10 temas materiales, definidos a partir de la escucha activa de nuestros públicos de interés y del análisis de las prioridades para el negocio, las personas y el planeta. Esta escucha se formalizó en 2022 con la construcción de nuestra matriz de materialidad, que se mantiene actual y coherente con los desafíos y oportunidades que enfrentamos.

Nuestra trayectoria estratégica se consolidó con el Framework de Sostenibilidad de Vicunha, que estructura nuestra actuación en las agendas ESG y nos apoya en la definición, monitoreo y registro de las iniciativas que afectan el ecosistema donde operamos. Desde 2019, el Comité de Sostenibilidad, formado por representantes de Brasil, Argentina y Ecuador, ha sido el espacio de debate y orientación de los temas prioritarios de la agenda socioambiental.

En 2022, este trabajo se fortaleció con el apoyo de una consultoría externa y la movilización del equipo de SGI (Sistema de Gestión Integrado), responsable de estructurar la Estrategia de Sostenibilidad de Vicunha, con compromisos y metas a largo plazo hasta 2030. En 2023, profundizamos el entendimiento sobre lo que realmente impulsa nuestra actuación: ofrecer productos con menor impacto socioambiental, sin renunciar a la excelencia en la atención a nuestros clientes.

Estos temas han sido fundamentales para orientar una trayectoria de crecimiento responsable. También nos ayudan a traducir el propósito de Vicunha en prácticas consistentes, con impacto positivo y medible. A lo largo de este informe, le invitamos a conocer los principales avances que tuvimos en 2024 dentro de cada uno de estos pilares, reforzando nuestra búsqueda por una moda más consciente, inclusiva y conectada con el futuro.



# Temas materiales

GRI 3-2

## TEMAS

- Derechos humanos
- Salud y seguridad del trabajador
- Capacitación profesional / educación
- Agua y energía
- Residuos sólidos y efluentes
- Diversidad e inclusión
- Emisiones de gases de efecto invernadero
- Desempeño económico
- Ética empresarial
- Biodiversidad

## ODS RELACIONADOS

- 4, 5, 6, 8, 10, 12, 16
- 3, 8, 9, 12, 16
- 4, 8, 9, 10
- 6, 9, 12, 13, 14, 15
- 6, 9, 12, 13, 14, 15
- 5, 10, 12
- 6, 9, 12, 13, 14, 15
- 8, 9
- 12, 16, 17
- 6, 12, 13, 14, 15





# Compromisos ESG

Junto a nuestros temas materiales, actuamos como firmantes del Pacto Global y priorizamos tres ODS que se relacionan directamente con nuestras operaciones e impacto, que son:

Eje	Tema material	ODS	Objetivo	Nossos compromissos (ano base 2023)	Status 2024
Impactando positivamente a las personas.	Salud y seguridad.	3	Garantizar el acceso a una salud de calidad y promover el bienestar para todos y en todas las edades.	<p>PraSer Salud: aumentar el número de plazas en cada ciclo que contempla consultas médicas, nutricionales, evaluación física, asesoría deportiva, entre otros. Hasta 2030, acompañar al menos al 50% de los empleados elegibles (personas con sobrepeso y obesidad);</p> <p>100% de las gestantes en el Programa Gestar Bien;</p> <p>PraSer Humano: ampliar la atención psicológica según la demanda, con el objetivo de eliminar la lista de espera. Atención psicológica dentro de la empresa según demanda, con profesionales contratados para este fin.</p>	<div><div>10,24%</div><div>50%</div></div> <div><div>100%</div></div> <div><div>92,3%</div><div>100%</div></div>
Produciendo de manera más sostenible.	Emisiones de gases de efecto invernadero, residuos sólidos y efluentes, biodiversidad y agua y energía.	6	Garantizar la disponibilidad y gestión sostenible del agua y saneamiento para todos.	Eliminar la extracción de agua superficial en Ceará utilizada para fines industriales hasta 2030.	<div><div>META PARCIALMENTE ALCANZADA</div><div>En 2024 inauguramos la estación de tratamiento VSA en Pacajus – CE, donde utilizamos agua de reúso proveniente del aprovechamiento de las aguas residuales domésticas de municipios cercanos a la unidad; sin embargo, todavía enfrentamos problemas de abastecimiento para la operación.</div></div>
Produciendo de manera más sostenible.	Emisiones de gases de efecto invernadero, residuos sólidos y efluentes, agua y energía, desempeño económico.	12	Asegurar estándares de producción y consumo sostenibles.	<p>Aumentar al 90% el porcentaje de residuos no destinados a vertederos hasta 2030;</p> <p>Incrementar en 10% la calificación promedio de sostenibilidad* de los artículos en línea hasta 2030, pasando del 54,6% al 60%.</p> <p><i>*Los productos más sostenibles son aquellos que utilizan menos energía, agua, químicos y vapor, y más materia prima sostenible y biodegradable.</i></p>	<div><div>63%</div><div>90%</div></div> <div><div>0%</div><div>60%</div></div>



# Gobernanza corporativa

GRI 2-9 | 2-10 | 2-11 | 2-12 | 2-13 | 2-14 | 405-1

En Vicunha, creemos que la **gobernanza corporativa** es uno de los pilares que sustentan nuestro éxito, reconocimiento y longevidad.

*No solo orienta la manera en que conducimos nuestros negocios, sino que también genera valor para la sociedad, al promover relaciones éticas, transparentes y responsables con todos nuestros públicos.*

Nuestra gobernanza se estructura sobre políticas y procedimientos formales, que establecen los **principios que guían la conducta de nuestros empleados y socios comerciales**. Entre ellas, destaca nuestro **Código de Ética y Conducta**, documento central que orienta nuestras decisiones y prácticas diariamente.

Revisamos periódicamente nuestras principales políticas, asegurando que estén actualizadas y alineadas con las mejores prácticas del mercado. Estos documentos se difunden ampliamente y se acompañan de capacitaciones obligatorias

para empleados, proveedores y demás partes interesadas. Además, monitoreamos de forma constante las normas regulatorias y las tendencias del mercado, incorporando a nuestras prácticas de gestión los avances que fortalezcan nuestra integridad, eficiencia y **compromiso con el desarrollo sostenible**.

*La estructura de gobernanza de Vicunha está compuesta por instancias bien definidas, que garantizan la toma de decisiones estratégicas con responsabilidad y pluralidad de perspectivas.*

## Asamblea de Accionistas

Representa la instancia máxima de decisión de la compañía. En ella, los accionistas se reúnen para discutir temas relevantes que impactan directa o indirectamente el rumbo de la empresa y los intereses de los inversionistas.

## Consejo de Administración

Responsable de la orientación general de los negocios de Vicunha, el Consejo está compuesto por seis consejeros, de los cuales cuatro son

independientes, designados conforme las directrices de la Ley de Sociedades por Acciones (LSA) y de nuestro Estatuto Social. La selección de los miembros considera criterios como conocimiento del sector textil, experiencia técnica, formación calificada, independencia y representatividad de los accionistas, especialmente para los cargos de presidente y vicepresidente del Consejo. Entre sus atribuciones se encuentran: aprobación y seguimiento del Plan Estratégico (con su versión más reciente aprobada en 2022), evaluación de inversiones, revisión de la Misión, Visión y Propósito, validación de políticas internas y monitoreo de las metas relacionadas con la sostenibilidad.

*En Vicunha, la gobernanza se desarrolla de manera integrada, colaborativa y orientada por **comités que contribuyen directamente a la toma de decisiones estratégicas**, al alineamiento de las acciones y a la gestión de riesgos y oportunidades en diferentes áreas de la empresa.*

La estructura de comités fue diseñada para garantizar que los temas relevantes — como sostenibilidad, seguridad, planificación, desempeño y gestión de crisis — se sigan con profundidad, frecuencia y participación de liderazgos y áreas técnicas. Actualmente, contamos con cinco grupos principales de comités, cada uno con una función específica dentro de nuestro modelo de gestión:

### Comités de Apoyo al Consejo de Administración

Formados por, al menos, dos consejeros, el Director Presidente y los directores de las áreas relacionadas con los temas tratados, los comités de apoyo preparan las deliberaciones estratégicas que posteriormente son evaluadas por el Consejo de Administración. Sus integrantes son designados por el propio Consejo, y sus mandatos se corresponden con los cargos que ocupan.

### Comité de Dirección

Integran el Comité de Dirección de la compañía aquellos elegidos por el Consejo de Administración, conforme lo establecido en el Estatuto Social de la empresa, con mandato vigente hasta el 29 de abril de 2025.



Comité de Dirección Ampliado (CoDir Ampliado)

El Comité de Dirección Ampliado (CoDir Ampliado) reúne a los directores de Vicunha, representantes de las filiales en Ecuador y Argentina, así como a gerentes de áreas estratégicas. Su función es liderar y acompañar la ejecución del Plan Estratégico de la empresa, garantizar la práctica de la Misión, Visión y Propósito, además de monitorear políticas internas, indicadores y acciones de mejora. Las reuniones semanales abordan temas como seguridad, gestión de áreas, estrategias y sostenibilidad, con el apoyo de la Asesoría de Planeamiento Estratégico y de la Dirección de Recursos Humanos.

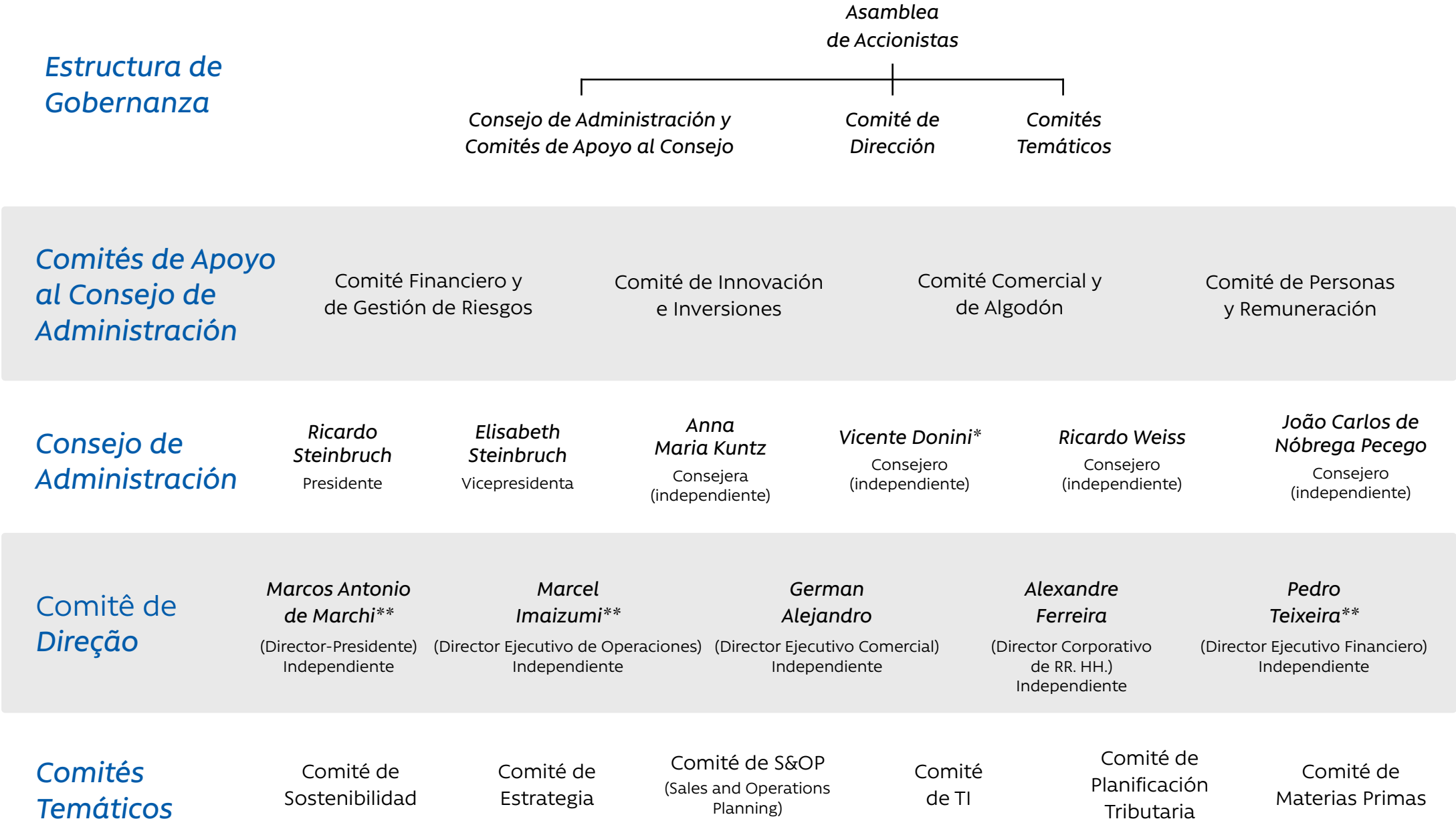
Comités Temáticos

Nuestros Comités Temáticos son responsables de abordar asuntos específicos relacionados con nuestra gestión y operación en distintas áreas. Para ello, realizan reuniones periódicas a lo largo del año, contando con la participación de los miembros de la Dirección cuando confirman su asistencia.

Comités de Gestión de Crisis

Los Comités de Gestión de risis tienen como objetivo principal prevenir, eliminar y/o mitigar los efectos de una posible crisis en nuestras operaciones, garantizando la protección de nuestras personas, del medio ambiente y de nuestra reputación. Estos comités están conformados por miembros permanentes (directores y gerentes generales), además de participantes circunstanciales, según la naturaleza de la crisis enfrentada.

Estructura de  
Gobernanza



\* Ocupó el cargo hasta junio de 2024.  
\*\* Ocupó el cargo hasta junio de 2025.



# Nuestro Negocio

- Ética empresarial
- Calidad y mejora continua
- Desempeño financiero
- Relación con el cliente
- Relación con los proveedores





Jornada ESG



Ética  
empresarial

2021202220232024

9.154 horas de formación en ética, derechos humanos y trabajo decente;

Canal de denuncias activo para todos los públicos.

Código de Ética actualizado con Política Anticorrupción y Cultura Vicunha;

El 100% de los contratos de inversiones significativas (superiores a R\$ 1 millón) pasaron a incluir cláusulas relativas a la protección de los derechos humanos.

Lanzamiento del Código de Ética y Conducta de la Compañía;

10.000 horas de capacitación para 5,7 mil personas;

Lanzamiento de la Política de Consecuencias.

Avance significativo en la prevención de la corrupción y en el fortalecimiento de la cultura ética y transparente;

El 100% de los consejeros y directores y más de 5 mil empleados en Brasil fueron sensibilizados sobre políticas anticorrupción.

Desempeño  
financiero



2021202220232024

Ingresos récord: R\$ 2,59 mil millones (71,4% vs. 2020);

Utilidad bruta triplicó: R\$ 654 millones (margen del 25%);

50% de las ventas en el mercado internacional.;

Exportaciones a más de 1.000 clientes globales.

Ingresos récord: R\$ 2,91 mil millones;

EBITDA récord: R\$ 474 millones (sin efectos no recurrentes).

Ingresos netos: R\$ 2,49 mil millones, lo que representa una caída del 14 % respecto a 2022, principalmente debido a la depreciación cambiaria en Argentina;

Utilidad neta: R\$ 5 millones, mostrando baja retención de valor económico, pero aún en terreno positivo.

Vicunha generó en 2024 un total de R\$ 2,44 mil millones en ingresos operativos netos, representando el valor total neto de las actividades del año;

El valor económico retenido (utilidad neta del ejercicio) fue de -R\$ 119,9 millones, indicando pérdida contable, reflejo de los desafíos enfrentados durante el período. A pesar de ello, el resultado demuestra la resiliencia y la capacidad de adaptación de la empresa, especialmente en un escenario de mercado que exige agilidad, control y visión estratégica.

Presentación de los principales resultados en ESG, presentados en nuestros Informes de Sostenibilidad anteriores.

# Ética empresarial

GRI 3-3 | 2-23 | 2-24 | 2-25 | 2-29 | 205-1 | 205-2 | 205-3

En Vicunha, la ética es un **principio innegociable** que guía nuestras decisiones, relaciones y prácticas en todas las regiones donde operamos.

Nuestro compromiso con la integridad va más allá del cumplimiento legal: está presente en la cultura organizacional, en las capacitaciones, en las políticas y en la relación con todas las partes interesadas.

Estamos absolutamente comprometidos con un desempeño ético e íntegro. Para garantizar este principio, contamos con políticas que orientan las conductas requeridas en nuestra relación con todas las partes interesadas, con la sociedad y con el medio ambiente. También fomentamos una fuerte cultura de integridad, valoramos relaciones responsables, honestas, transparentes y guiadas por el respeto, características intrínsecas a nuestro negocio y propósito.

## Código de **Ética** y Canal de Conducta

Desde 2018, nosotros, en Vicunha, contamos con un Código de Ética y Conducta que orienta nuestras relaciones basándose en derechos humanos, integridad, medio ambiente y trabajo decente, principios alineados con el Pacto Global de la ONU. Este documento está disponible en nuestro sitio institucional para todos los grupos de interés internos y externos, y se refuerza mediante capacitaciones obligatorias, realizadas al ingreso de nuevos empleados y cada vez que se producen actualizaciones.

Para garantizar un **entorno ético, seguro y transparente**, mantenemos un Canal de Conducta disponible las 24 horas del día, los siete días de la semana.

Acceda al Canal de Conducta Vicunha **haciendo clic aquí.**

Las denuncias pueden realizarse de forma anónima o identificada, y todas se manejan con confidencialidad durante todo el proceso de investigación.

Nuestra estructura de integridad se fortalece mediante políticas internas aprobadas por la alta dirección, como las de Salud, Seguridad y Medio Ambiente (SSMA), Anticorrupción, Gestión de Químicos, Seguridad de la Información y Gestión de Crisis. Estos documentos se difunden ampliamente a través de capacitaciones, canales internos y materiales de comunicación corporativa.

En 2024, recibimos 126 denuncias a través del Canal de Conducta. Tras la investigación, 63 fueron consideradas procedentes o parcialmente procedentes, implementándose las acciones correspondientes.







## Integridad y gestión de riesgos

En Vicunha, mantenemos firme nuestro compromiso de fortalecer una cultura organizacional ética, transparente y responsable. En 2024, profundizamos este cuidado con avances significativos en la prevención de la corrupción y en la evolución de nuestra gestión de riesgos, alineando nuestras prácticas a los desafíos actuales y a las crecientes demandas de sostenibilidad e integridad en el mercado.

Llevamos a cabo acciones continuas de comunicación, capacitación y control en todas nuestras unidades. En Brasil, sensibilizamos al 100% de nuestros consejeros, directores y más de 5.000 empleados respecto a las directrices de nuestras políticas anticorrupción. Este mismo compromiso se replicó en las operaciones de Argentina y Ecuador, con validación institucional de la política y cobertura total de los empleados.

Asimismo, garantizamos que todos los contratos firmados o renovados en 2024 incluyeran cláusulas de integridad, reforzando la responsabilidad compartida con nuestros socios comerciales.

A lo largo del año, la Auditoría Interna de Vicunha en Brasil realizó nueve evaluaciones de procesos, sin identificar riesgos ni incidencias relacionadas con la corrupción. Como parte de este avance, se creó el área de Controles Internos, con la misión de actuar de manera preventiva y colaborativa junto a las áreas de negocio, anticipando necesidades y contribuyendo al fortalecimiento de mecanismos de mitigación de riesgos, con énfasis en los riesgos vinculados a la integridad.

En el 2024 iniciamos nuestro Programa de Bajo Carbono, con el objetivo de comprender y reducir los impactos climáticos de nuestras operaciones. Durante los próximos años, avanzaremos también en la revisión de nuestra matriz de riesgos corporativos, con el objetivo de consolidar una visión integrada y estratégica de los principales factores que pueden influir en nuestros negocios. Con este propósito, ya se han realizado 10 encuentros de alineación con un grupo de trabajo multidisciplinario, conformado por representantes de diversas áreas de Vicunha, para mapear riesgos y oportunidades de manera más amplia y colaborativa.

La nueva estructura contempla diez dimensiones:

- Personas
- Cibernética
- Financiera
- Estratégica
- Operacional
- Eventos Naturales
- Cumplimiento
- Sostenibilidad  
(incluyendo riesgos ambientales y climáticos)
- Relaciones Institucionales y Reputación
- Planificación y Continuidad Operacional

Este proceso representa un paso importante para garantizar una gestión proactiva, con capacidad de anticipar escenarios y mitigar impactos adversos, siempre con la mirada puesta en el futuro de la moda y del planeta.

# Calidad y mejora continua

GRI 2-23 | 2-25 | 2-26 | 2-29 | 205-1 | 205-2 | 205-3

En Vicunha, la **calidad** es un valor que va mucho más allá del producto final.

Está presente en cada etapa de nuestro día a día: en la planificación, en la operación, en la relación con los clientes y en las entregas. Esto es lo que nos impulsa a mejorar continuamente, con procesos más eficientes, ágiles y seguros, generando resultados sostenibles, competitivos y alineados con las transformaciones del mercado.

En 2024, esta búsqueda de excelencia se tradujo en avances importantes, reforzando un compromiso que nos acompaña desde hace décadas, desde que nos convertimos en una de las primeras industrias textiles de Brasil en obtener la certificación ISO 9001, en 1998.

En el último año, seguimos invirtiendo de manera intensa en metodologías que ponen en práctica la mejora continua, como Kanban, TPM (Gestión Productiva Total) y los rituales de Gestión de la Rutina. La expansión del sistema

Kanban en las unidades fabriles de Brasil fue un punto destacado, alcanzando los procesos de RTA, Beneficiamiento, Talleres y Cocinas de Beneficiamiento, con la participación directa de alrededor de 300 empleados. En Pacajus (CE), Kanban también comenzó a aplicarse en el proceso de Tejeduría. El resultado ha sido la simplificación de los flujos, la reducción de desperdicios y una mejora concreta en la productividad y en el día a día de quienes forman parte de la operación.

En cuanto al TPM, en 2024 el programa de Gestión Productiva Total cumplió cinco años con avances importantes en las unidades fabriles y consolidación interna como herramienta estratégica para el desarrollo de personas y la mejora de resultados. Desde sus inicios, con solo dos máquinas en Maracanaú, el TPM se ha aplicado a 42 máquinas.

Uno de los hitos del año fue la incorporación de la tejeduría al programa: 14 telares de la Unidad II comenzaron a adoptar la metodología, marcando un logro sin precedentes.

En las hilanderías, el programa se expandió a las Unidades II y III, fortaleciendo el trabajo en las áreas secas. La Unidad III, además, avanzó del primer al segundo nivel del TPM, pasando del restablecimiento de condiciones básicas a la búsqueda de una mejor eficiencia mediante la reducción de tiempos en limpieza e inspección.

A nivel internacional, en la unidad de Argentina se iniciaron los rituales de Gestión de la Rutina en el área de Beneficiamiento, una práctica que ya está implementada al 100% en las fábricas de Brasil, con reuniones diarias entre operadores y supervisores. Este espacio de escucha y acción directa está totalmente alineado con nuestro principio de Gente y Diálogo Abierto.





En 2024, se contabilizaron más de 240 rituales implementados en las áreas industriales, promoviendo alineación, transparencia y soluciones más ágiles para los desafíos cotidianos. Para sostener esta expansión, Vicunha capacitó a un total de 51 nuevos multiplicadores de TPM en 2024, responsables de difundir el conocimiento técnico y metodológico entre los equipos. Estos logros consolidan al TPM como un elemento clave de la estrategia de mejora continua de Vicunha, promoviendo una cultura de eficiencia, valorización de las personas e innovación en los procesos industriales.

Otro aspecto destacado son los rituales de Gestión de la Rutina, que fortalecen la cultura de diálogo y aprendizaje continuo. Cada día, nuestros operadores se reúnen con sus supervisores para reflexionar sobre los desafíos enfrentados, compartir aprendizajes y definir ajustes para el día siguiente.

Cada una de estas prácticas refuerza nuestra convicción de que la excelencia se construye todos los días, con conocimiento, colaboración y voluntad de mejorar. Así es como mantenemos a Vicunha en movimiento, evolucionando junto con el mercado y, sobre todo, con las personas que construyen esta historia con nosotros.

## V.Comp y Círculo de Kaizen

La plataforma V.Comp (Vicunha Competitividad) fue creada como un espacio estratégico para el desarrollo de proyectos enfocados en Seguridad, Calidad, Costos y Productividad.

En 2024, se integraron nuevos proyectos a la herramienta, utilizando la metodología de los Círculos de Kaizen para fomentar la participación activa de los equipos técnicos. Estos proyectos generaron beneficios significativos, como un aumento de productividad y un ahorro de R\$ 5,5 millones al año, además de la expectativa de expansión de las áreas de actuación en 2025.

Por su parte, el programa Círculo de Kaizen (CK), una de las principales herramientas de mejora continua de Vicunha y vector de fortalecimiento de la cultura Lean, registró cerca de 800 ideas en 2024, centradas en temas como entrega/eficiencia, seguridad, calidad, costo y sostenibilidad.

Desde su implementación, el programa ha generado R\$ 18,7 millones en beneficios financieros, de los cuales R\$ 9,2 millones corresponden a 2024. El desafío actual es ampliar el compromiso de las áreas administrativas y reducir el tiempo de implementación de las ideas.

TRILHE NOVOS  
CAMINHOS

V. ACAD=MY

## V.Academy

Desarrollamos un centro de conocimiento e innovación en jeanswear. Lanzada inicialmente con el objetivo de capacitar a los empleados y representantes, la plataforma proporciona herramientas esenciales y orientaciones prácticas para desenvolverse en la industria de la moda de hoy y del mañana. En 2024, el enfoque de la academia fue el desarrollo de los representantes de ventas. A lo largo del año se realizaron 4 cohortes, que abarcaron a 109 personas al finalizar la formación.

## Proyecto **Green IT**

El Proyecto Green IT de Vicunha sigue su misión de alinear la tecnología con la sostenibilidad, promoviendo una infraestructura de TI más eficiente, segura y ambientalmente responsable.

Las acciones refuerzan el papel estratégico del área de TI, fomentando la innovación con responsabilidad. En 2024, entre los principales hitos del año, se destacan:

### Eficiencia Energética

#### Sustitución de Nobreaks por UPS de Alta Eficiência

- Se reemplazaron los antiguos sistemas de nobreak por sistemas UPS modernos, con mayor eficiencia energética y capacidad de respuesta.
- La nueva infraestructura garantiza una mayor disponibilidad de los entornos críticos, reduciendo el consumo de energía y el riesgo de fallas.

### Seguridad y Confiabilidad

#### Avances en Seguridad con Firewalls Corporativos.

- Implementación de firewalls de última generación, con recursos avanzados de inspección de tráfico, prevención de amenazas y segmentación de red.
- La iniciativa aportó mayor confiabilidad y protección al entorno corporativo, alineándose con las mejores prácticas de ciberseguridad.
- La nueva arquitectura fortalece la resiliencia digital de Vicunha, protegiendo datos y operaciones críticas.

## **Certificaciones** y Compromisos

Las certificaciones y compromisos que mantenemos reflejan nuestro alineamiento con buenas prácticas internacionales de sostenibilidad, gestión ambiental y responsabilidad química a lo largo de nuestra cadena de valor:

- **ISO 9001 y ISO 14001:** reconocen nuestros sistemas de gestión de calidad y ambiental, reforzando la estandarización y la mejora continua de los procesos.
- **Oeko-Tex Standard 100:** asegura que nuestros tejidos cumplen con criterios que limitan el uso de sustancias químicas nocivas para la salud y el medio ambiente.
- **Global Recycled Standard (GRS):** certifica el uso de materiales reciclados con trazabilidad y conformidad socioambiental.

— **ZDHC (Zero Discharge of Hazardous Chemicals):** orienta nuestro compromiso con el uso responsable de productos químicos en toda la cadena textil.

— **Higg Index:** contribuye al monitoreo del desempeño socioambiental, basado en datos consistentes y comparables.

— **Regenagri®:** reconoce prácticas agrícolas sostenibles y regenerativas en la producción del algodón.

En la selección de materias primas, priorizamos proveedores certificados por el programa Algodón Brasileño Responssble (ABR), por la Better Cotton Initiative (BCI) y socios con el sello Canopy, enfocado en la preservación de bosques.



# Desempeño financiero

GRI 3-3 | 201-1 | 201-2

En Vicunha, entendemos que los resultados financieros expresan más que desempeño: reflejan la manera en que gestionamos nuestra estrategia, construimos relaciones sólidas y cultivamos confianza con quienes nos acompañan: colaboradores, socios y clientes.

En 2024, seguimos comprometidos con una operación responsable y con el fortalecimiento de procesos que integran sostenibilidad, gestión de riesgos y oportunidades en nuestro modelo de decisiones.

En este año, generamos R\$ 2,44 mil millones en valor económico, representando nuestros ingresos netos totales. Por su parte, el valor distribuido a la sociedad — considerando salarios, beneficios, pagos a proveedores, impuestos, remuneración de capital e inversiones sociales — fue negativo en R\$ 2,56 mil millones. Este resultado se asocia a ajustes contables y variaciones puntuales de desempeño en un escenario desafiante para la industria, especialmente en relación con costos y márgenes.

El valor económico retenido — es decir, lo que permanece en la compañía tras las distribuciones — fue de -R\$ 119,9 millones. Aunque representa un desafío, este número también evidencia nuestra resiliencia. Hemos enfrentado los ciclos económicos con transparencia, reevaluado procesos y mantenido nuestro compromiso con la transformación sostenible del sector, siempre con enfoque en el largo plazo y en la construcción de soluciones que generen valor real para toda la cadena.

## Valor económico *directo* generado y distribuido

GRI 201-1

<b>Valor económico directo generado</b> Ingresos operativos netos.	R\$ 2.442.786.263
<b>Valor económico distribuido</b> Costos operativos, salarios y beneficios de empleados, pagos a proveedores de capital, pagos al gobierno e inversiones en la comunidad.	-R\$ 2.562.768.945
<b>Valor económico retenido</b>	-R\$ 119.982.682

# Conexiones en la cadena de valor

GRI 418-1

## Relación con el cliente

En Vicunha, creemos que, más que colocar al cliente en el centro, es necesario partir de su punto de vista. Reafirmamos este compromiso mediante una escucha activa y la orientación estratégica de nuestras soluciones, construidas a partir de la inteligencia de mercado, nuestra experiencia en moda y sostenibilidad, y el compromiso con relaciones duraderas y transparentes.

Para nosotros, innovar también significa crear espacios que inspiren conexiones verdaderas. Nuestro showroom en São Paulo refleja este cuidado: un ambiente sensorial y creativo, con más de 4.000 piezas elaboradas a partir de aproximadamente 200 tejidos diferentes, todos con algodón certificado. El espacio recibe clientes, diseñadores y estudiantes, promoviendo experiencias de aprendizaje y cocreación.

En 2024, recibimos un grupo del curso técnico en moda del Senac de Taboão da Serra (SP), fortaleciendo nuestro papel como agente

formador de una moda más consciente y colaborativa.

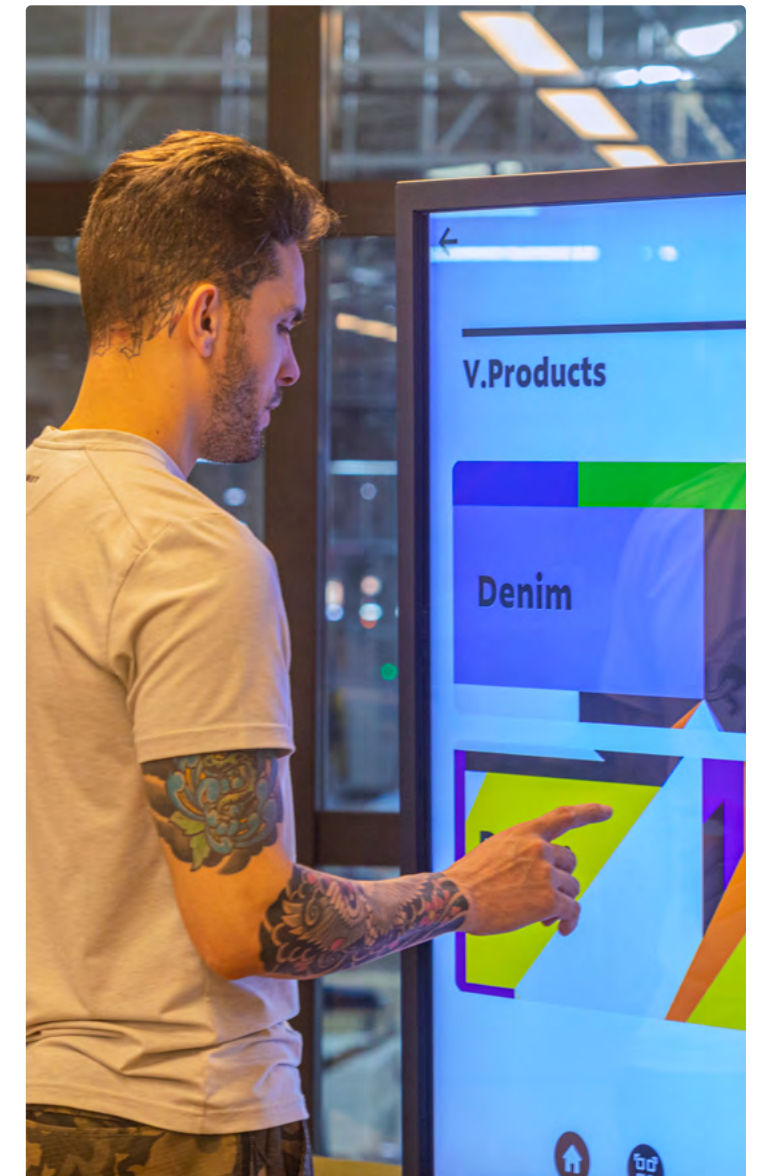
Asimismo, mantenemos un showroom en Buenos Aires, Argentina, con el mismo objetivo: valorar el tacto, la observación y la interacción como motores de innovación. Estas iniciativas refuerzan nuestro compromiso con resultados centrados en el cliente, ampliando posibilidades de manera responsable y sostenible en toda la cadena.

## Inteligencia de moda que inspira

Nuestro equipo de Cool Hunting es uno de los pilares de esta relación. A lo largo del año, mapeamos tendencias, analizamos el comportamiento del consumidor y transformamos estos análisis en conferencias, eventos, consultorías y acciones de cocreación con nuestros clientes.

¿El objetivo? Fomentar la cultura del jeanswear y anticipar movimientos que ayuden a las marcas a mantenerse relevantes y conectadas con el presente.

En un sector cada vez más digital y dinámico, también invertimos en herramientas que facilitan la experiencia del cliente. La aplicación V.Space, pionera en el sector textil, es un catálogo digital con acceso a toda nuestra colección, más de 300 productos, además de contenidos actualizados sobre moda, comportamiento y sostenibilidad.





## Relación con proveedores

La calidad de nuestros productos y el compromiso con la sostenibilidad comienzan incluso antes de la producción: están presentes en la selección de nuestros proveedores. Nuestro modelo de relación se basa en la responsabilidad compartida, cercanía regional, trazabilidad, criterios técnicos claros y visión a largo plazo.

En 2024, fortalecimos el control y la trazabilidad de la cadena de suministro, con foco en proveedores estratégicos. Estos socios son monitoreados con rigor técnico, considerando criterios como control de calidad, cumplimiento de especificaciones técnicas, conformidad con fichas técnicas y revisiones periódicas para mantener la homologación.

Priorizamos proveedores locales que garanticen agilidad, eficiencia logística e impacto positivo en el desarrollo regional.

En Brasil, el 100% de nuestros proveedores de servicios son nacionales. Para la compra de materiales productivos e improductivos, excluyendo el algodón, contamos con un 79% de proveedores nacionales y un 21% de proveedores importados.

En Argentina, la proporción es de 71,49% proveedores nacionales y 28,51% proveedores importados. Nuestra planta de San Juan cuenta ahora con hilandería propia, marcando un avance importante en la integración productiva local. La gran parte del algodón utilizado en la planta es de origen nacional, reforzando la valorización de la materia prima del propio país.

En Ecuador, el porcentaje de proveedores nacionales es del 75% y el de proveedores importados del 25%. Estos proveedores son fundamentales para garantizar un suministro continuo y de alta calidad de las materias primas esenciales para nuestras operaciones y mantienen una relación de confianza construida a lo largo de los años.

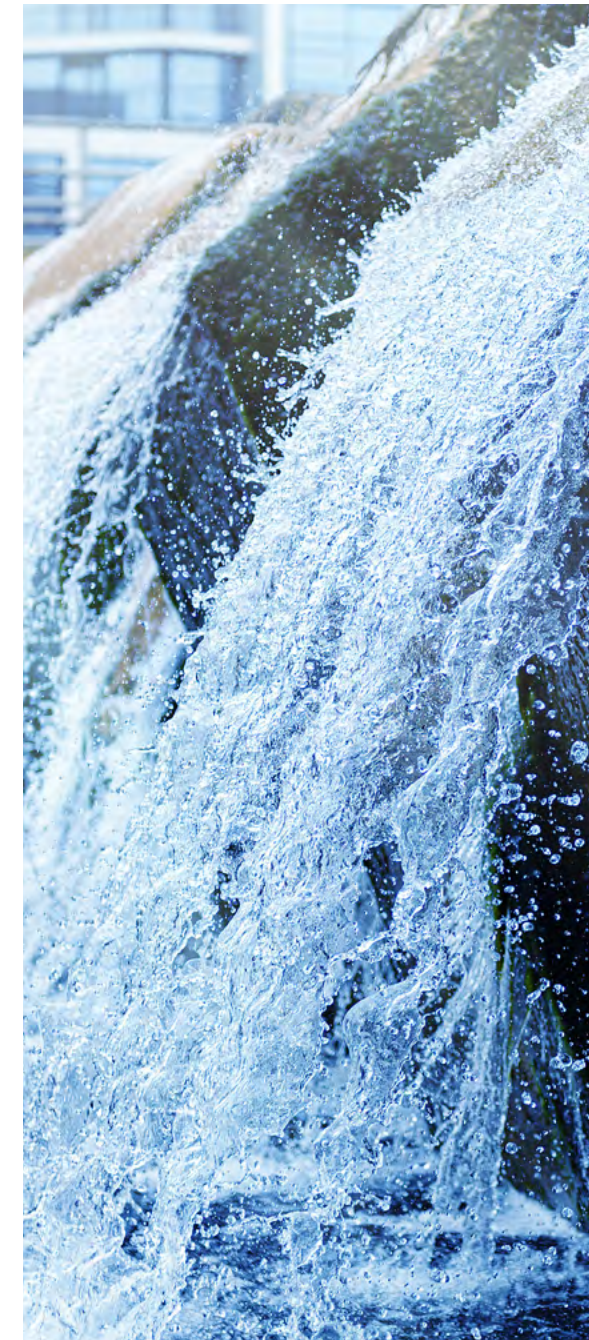


*El algodón es la principal materia prima de Vicunha.*



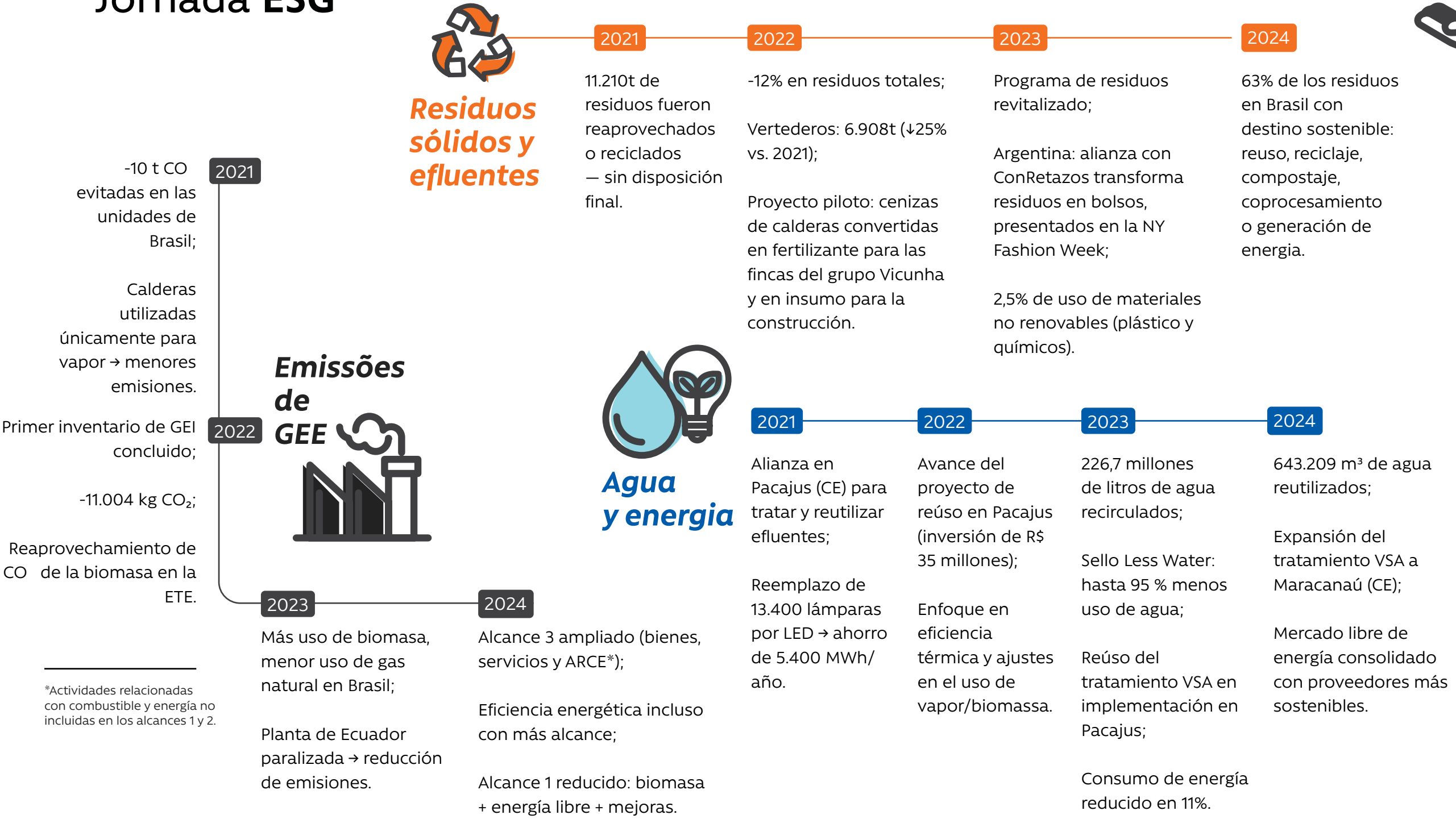
# Nuestra Actuación Responsable

- Compromiso con la sostenibilidad ambiental
- Emisiones de gases de efecto invernadero
- Residuos sólidos y efluentes
- Agua y energía
- Biodiversidad

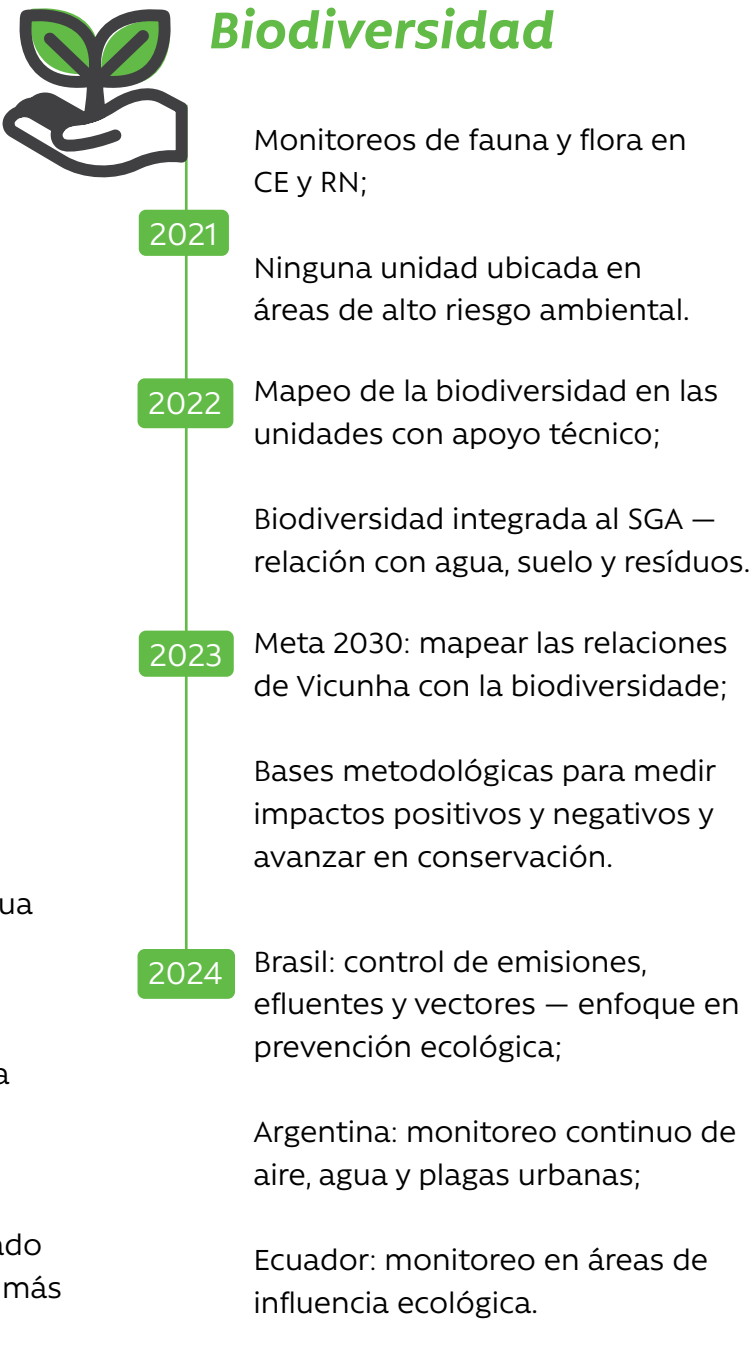




# Jornada ESG



\*Actividades relacionadas con combustible y energía no incluidas en los alcances 1 y 2.



Presentación de los principales resultados en ESG, presentados en nuestros Informes de Sostenibilidad anteriores.

Jornada ESG en cifras

Residuos no peligrosos generados (ton.)

GRI 306-3

Año	Vicunha
2022	-9,98%
2023	-2,17%
2024*	+15,02%

\*Aumento de producción.

Residuos peligrosos generados (ton.)

GRI 306-3

Año	Vicunha
2022	-11,17%
2023	+11,83%
2024	+21,74%

\*Aumento de producción.

Captación de agua en todas las áreas (ML)

GRI 303-3

Año	Vicunha
2022	-1,48%
2023	-8,16%
2024	+3,38%

Captación de agua en todas las áreas con estrés hídrico (ML)

GRI 306-3

Año	Vicunha
2022	+0,58%
2023	+31,54%
2024*	-86,51%

\* Vicunha no produce agua, pero recupera volúmenes significativos dentro del proceso fabril, lo que reduce la dependencia de fuentes externas.

Consumo de agua dentro de la organización (ML)

GRI 303-5

Año	Vicunha
2022	+16,42%
2023	+8,53%
2024*	+86,22%

\*Aumento de producción.

Vertido en todas las unidades (ML)

GRI 303-4

Año	Vicunha
2022	-3,43%
2023	-9,20%
2024	+2,69%

Consumo total de energía dentro de la organización (GJ)

GRI 302-1

Año	Vicunha
2022	-1,61%
2023	-10,62%
2024*	+5,67%

\*Aumento de producción.

Consumo total de energía renovable dentro de la organización (GJ)

GRI 302-1

Año	Vicunha
2022	-6,91%
2023	-15,25%
2024*	+13,37%

\*Aumento de producción.

Consumo total de energía no renovable dentro de la organización (GJ)

GRI 302-1

Año	Vicunha
2022	-0,94%
2023	-3,66%
2024*	+1,01%

\*Aumento de producción.

Emisiones de GEI Alcance 1, 2 y 3 (tCO<sub>2</sub>e)

GRI 305-1 | 305-2 | 305-3

	Vicunha		
	2022	2023	2024
Escopo 1	-3,18%	-16,57%	-1,61%
Escopo 2	-61,12%	-18,19%	+16,47%
Escopo 3*	+95,94%	+2,29%	+3.120,65%

\* Aumento brusco en 2024, debido a la cantidad de categorías mapeadas.



# Compromisos con la sostenibilidad ambiental

Pacto Global – Principios 7, 8 e 9

En Vicunha, entendemos que el cuidado del medio ambiente debe permear toda la cadena productiva — desde la selección de materias primas hasta la forma en que gestionamos nuestros procesos industriales. En 2024, **seguimos fortaleciendo nuestras prácticas con foco en responsabilidad, innovación y mejora continua.**

Estas acciones se orientan por nuestra Política de Salud, Seguridad y Medio Ambiente (SSMA) y cuentan con el seguimiento de un equipo técnico especializado, que actúa directamente en la prevención y mitigación de impactos. También adoptamos procedimientos internos estandarizados que garantizan el cumplimiento de los requisitos legales y de las buenas prácticas ambientales en todas nuestras unidades.

**Mensualmente, monitoreamos los principales indicadores ambientales: consumo de agua, electricidad, combustibles, generación de vapor y generación de efluentes.** Este seguimiento se realiza de forma integrada en las cinco fábricas de Vicunha — tres en Brasil, una en Argentina y una en Ecuador — con evaluación constante por parte de

la alta dirección durante las reuniones de nuestro Sistema de Gestión Integrado (SGI).

Nuestro compromiso se refuerza mediante un calendario estructurado de auditorías. Antes de cada auditoría externa, realizamos auditorías internas que nos permiten mantener los procesos bajo control y preparar a los equipos involucrados. Entre las certificaciones que avalan nuestra gestión se encuentran ISO 14001 (medio ambiente) e ISO 9001 (calidad). **Para más información sobre nuestras certificaciones y programas, consulte la página 25 de este informe.**

Todas las unidades mantienen controles rigurosos sobre la calidad del aire, emisiones de calderas, gestión de residuos y tratamiento de efluentes. **En Ecuador, donde operamos una central hidroeléctrica propia ubicada en una región de influencia ecológica, intensificamos los cuidados basándonos en un Plan de Manejo Ambiental que incluye un subplan de Participación Ciudadana y Relaciones Comunitarias,** reportados anualmente y auditados cada tres años, conforme a la legislación local.

En 2023, realizamos un estudio de mapeo de ruidos en esta planta y, en 2024, iniciamos la implementación de las primeras medidas de bajo costo, como **el redireccionamiento de actividades más ruidosas a horarios menos sensibles y el uso de barreras físicas.** La continuidad del plan está vinculada a la asignación presupuestaria.

Además de la gestión de procesos, seguimos atentos a la selección de materias primas con menor impacto ambiental y al fortalecimiento de una cultura ambiental integrada. **Nuestra trayectoria hacia una moda más responsable es continua, técnica y colaborativa — y reafirma nuestro papel como agentes de transformación positiva en la industria textil.**

## CIMA - Comisión Interna de Medio Ambiente

Nuestra Comisión Interna de Medio Ambiente, creada en junio de 2023, tiene como objetivo principal concienciar a todos los empleados de la empresa para una operación cada vez más sostenible.

Formada por trabajadores de todas las unidades fabriles, los miembros realizan reuniones mensuales centradas en temas relevantes para una buena convivencia y disciplina interna, tales como: los 4R (Reducir, Reutilizar, Reciclar y Repensar), el uso de productos químicos en relación con los aspectos e impactos ambientales, y el cumplimiento de nuestra Política de SSMA.

De este modo, todos los participantes de la comisión lideran los Diálogos Diarios de Seguridad y Medio Ambiente (DDSMA) y participan en campañas educativas que contribuyen al programa 5S, promoviendo buenas prácticas en todas las áreas de la empresa.



## Importancia del *uso responsable* de productos químicos en nuestra operación

La gestión de productos químicos en Vicunha se lleva a cabo con rigor técnico, responsabilidad y una mirada constante hacia la innovación y la sostenibilidad. A través del cumplimiento de la MRSL (Manufacturing Restricted Substances List – Lista de Sustancias Restringidas en la Fabricación) del ZDHC, la empresa asegura un control estricto sobre la entrada y el consumo de insumos menos nocivos.

Este enfoque no se limita únicamente a controles, sino que se amplía hacia un compromiso con la capacitación y la seguridad de los colaboradores. Reflejo de ello fueron las capacitaciones internas sobre el manejo seguro de productos químicos, realizadas en 2024 y que contemplaron a 725 empleados en las unidades de Brasil.

Asimismo, se implementaron criterios más exigentes en el análisis de las Fichas de Datos de Seguridad (FDS), integrando las áreas de calidad, salud y seguridad en el trabajo y medio ambiente, promoviendo así la seguridad química y la conformidad con las políticas internas.

El equipo responsable mantiene también un contacto directo con los proveedores de productos químicos

para químicos para garantizar la adhesión a la Política de Gestión de Químicos de Vicunha, basada en los lineamientos del ZDHC. De este modo, se fomenta el compromiso de toda la cadena de suministro. Esta estrategia contribuye al cumplimiento de las certificaciones, programas adoptados por la compañía y a las exigencias de los clientes.

Otro punto de destaque es la realización mensual de inventarios químicos a través de la plataforma CleanChain, asociada al ZDHC Gateway, actualmente implementada en las tres unidades de Brasil, lo que genera información de trazabilidad y una gestión transparente de las sustancias químicas para nuestros clientes.

Desde la perspectiva de innovación y reducción de impacto, Vicunha se dedica al desarrollo de nuevos procesos y tecnologías que disminuyen significativamente el uso de químicos. Todo esto se refuerza mediante una cultura de mejora continua y se expresa en el indicador de conformidad de los productos químicos con el programa ZDHC, monitoreado de manera sistemática.





# Emisión de gases de efecto invernadero

GRI 3-3 | 305-1 | 305-2 | 305-3 | 305-4 - Pacto Global - Principios 7, 8 e 9

Avanzamos de manera consistente en nuestra agenda climática, fortaleciendo el control de los datos e implementando mejoras en las operaciones para reducir las emisiones de Gases de Efecto Invernadero (GEI).

Creemos que una industria más eficiente y alineada con el clima es parte fundamental de la moda del futuro. Desde que realizamos nuestro primer inventario en 2021, hemos ampliado la calidad en la gestión de la información, el mapeo de riesgos y oportunidades climáticas, y el enfoque en acciones concretas. La búsqueda de una operación con menor impacto ambiental ha guiado decisiones importantes — desde la matriz energética hasta la optimización de recursos.

En 2024, **en Brasil, durante los últimos cuatro años observamos una reducción significativa en las emisiones directas** (Alcance 1), que pasaron de 20.399,34 tCO<sub>2</sub>e en 2021 a 14.844,07 tCO<sub>2</sub>e en 2024 - lo que representa una **disminución de aproximadamente el 27%**.

En cuanto a las emisiones indirectas relacionadas con la electricidad (Alcance 2), se observó una tendencia a la baja entre 2021 y 2023, con un repunte en 2024: pasamos de 12.905,43 tCO<sub>2</sub>e en 2023 a 18.877,44 tCO<sub>2</sub>e el último año. Esta variación puede explicarse por factores como el aumento de la demanda energética y cambios en el factor de emisión de la energía adquirida.

**En Argentina**, el principal hito de 2024 fue la puesta en marcha del **nuevo hilado en la planta de San Juan**, lo que naturalmente incrementó el consumo energético y, por ende, las emisiones asociadas. Aunque la operación se encuentra en fase inicial, este movimiento ya se reflejó en el inventario, exigiendo especial atención al desempeño energético en los próximos ciclos. Como contrapartida, parte de la energía utilizada proviene de fuentes renovables, lo que tiende a equilibrar este impacto con el tiempo.

**En Ecuador, el perfil de emisiones directas (Alcance 1) se mantuvo relativamente estable**, con un ligero aumento en las emisiones por combustibles fósiles y en los procesos relacionados con el tratamiento de efluentes. Este comportamiento es coherente con la operación industrial de la unidad, que cuenta con generación propia de energía mediante la central hidroeléctrica local, contribuyendo a reducir la dependencia de fuentes externas y mitigando las emisiones indirectas (Alcance 2).

**Como grupo, Vicunha presentó una reducción significativa en las emisiones del Alcance 1 en relación con 2022**, resultado de mejoras operativas en Brasil y de un mayor control sobre las fuentes de emisión. El desempeño del Alcance 2, por su parte, mostró variaciones según el perfil de cada país y su matriz energética. **En cuanto al Alcance 3, se observó un aumento considerable en las emisiones totales en 2024**. Este crecimiento, sin embargo, no refleja un deterioro en el desempeño ambiental, sino la evolución de nuestro inventario de emisiones.

**En este ciclo, comenzamos a mapear y contabilizar nuevas categorías que no habían sido incluidas en inventarios anteriores**, como materias primas e insumos.

Esta ampliación representa un paso importante para hacer que nuestro inventario sea cada vez más completo y representativo de la verdadera huella de carbono de Vicunha, alineado con las mejores prácticas internacionales y con las exigencias de los stakeholders financieros y comerciales.

	BRASIL				ARGENTINA				ECUADOR				VICUNHA			
	2021	2022	2023	2024	2021	2022	2023	2024	2021	2022	2023	2024	2021	2022	2023	2024
Emisiones directas — Alcance 1 (tCO <sub>2</sub> e)																
Combustión estacionaria	17.479,91	18.736,48	14.998,09	13.065,77	17.537,32	14.049,09	15.229,03	14.105,48	8.990,64	10.011,94	5.713,40	7.605,73	44.007,87	42.797,51	35.940,52	34.776,98
Combustión móvil	105,76	767,18	51,74	601,88	91,23	91,33	93,05	142,53	212,62	244,71	123,46	137,50	409,60	1.103,22	268,25	881,91
Emisiones Fugitivas	1.882,17	674,61	938,39	894,95	--	19,04	--	--	22,11	37,94	133,03	134,52	1.893,18	689,47	1.071,42	1.029,47
Efluentes	139,12	357,09	210,5	281,46	36,94	38,16	35,91	36,77	116,95	121,10	127,84	43,22	293,01	516,34	374,25	361,45
Total	19.606,95	20.535,36	16.198,72	14.844,07	17.665,49	14.197,62	15.357,99	14.284,78	9.342,32	10.415,69	6.097,73	7.920,97	46.603,67	45.125,58	37.654,44	37.049,82
Emisiones biogénicas	180.441,32	191.921,21	161.231,25	180.773,97	9,31	6,04	8,72	7,19	6,32	8,35	1,74	4,11	180.456,95	191.935,60	161.241,71	180.785,27
Emisiones indirectas — Alcance 2 (tCO <sub>2</sub> e)																
Electricidad	58.067,31	15.040,96	12.905,43	18.877,44	6.143,84	6.470,22	7.237,11	5609,53	2.009,68	4.228,81	916,00	39,4	66.220,83	25.740,00	21.058,54	24.526,37
Otras emisiones indirectas — Alcance 3 (tCO <sub>2</sub> e)																
Bienes y servicios adquiridos	--	--	--	331.266,54	--	--	--	62.515,62	--	--	--	35.587,74	--	--	--	429.369,90
ARCE*	--	--	--	5.405,97	--	--	--	2.294,84	--	--	--	936,64	--	--	--	8.637,45
Transporte Upstream	1.340,56	4.116,52	3.843,01	3.460,52	--	--	--	535,87	1.359,04	--	--	724,35	2.699,60	4.116,52	3.843,01	4.720,74
Residuos generados	2.582,54	1.417,51	2.811,09	3.785,89	191,88	518,09	240,89	817,50	0,84	363,09	266,37	136,99	2.775,23	2.298,69	3.318,35	4.740,38
Viajes de negocios	--	329,18	451,56	362,29	--	183,61	123,36	63,55	--	9,99	15,54	51,3	--	522,78	590,46	477,14
Emisiones Casa-Trabajo	--	654,35	555,57	2.656,08	303,90	351,91	347,69	128,40	--	288,59	223,53	457,09	303,90	1.294,85	1.126,79	3.241,57
Transporte Downstream	698,81	4.231,08	4.547,47	4.888,16	294,86	815,16	323,76	--	300,40	579,45	426,14	579,34	1.294,07	5.625,69	5.297,37	5.467,50
Total	4.621,92	10.748,64	12.208,70	351.825,45	790,63	1.868,77	1.035,70	66.355,78	1.660,28	1.241,13	931,58	38.473,45	7.072,80	13.858,53	14.175,99	456.654,68
Emisiones biogénicas	566,12	933,90	1.232,03	1.361,94	65,2	194,60	165,99	2.361,11	1,04	86,90	59,90	52,05	632,36	1.215,40	1.457,92	3.775,10
*Actividades relacionadas con combustible y energía no incluidas en los Alcances 1 y 2.																
Intensidad de emisiones (kgCO <sub>2</sub> e/kg producido)																
Intensidad (Alcances 1 e 2)	1,182	0,561	0,508	0,549	3,128	2,645	2,310	2,258	1,497	1,788	1,345	1,340	1,394	0,892	0,813	0,809
Intensidad (Total)	1,252	0,731	0,722	6,279	3,232	2,885	2,416	9,790	1,716	1,940	1,524	7,815	1,482	1,067	1,009	6,805

La intensidad de las emisiones considera la producción total de entrada DPA. Los datos correspondientes a los años 2022 y 2023 fueron revisados debido al alineamiento de métodos y cálculos conforme a las directrices del GHG Protocol.



# Residuos y materiales

GRI 3-3 | 301-1 | 301-2 | 301-3 | 306-1 | 306-2 | 306-3 | 306-4 | 306-5

## Residuos

En Vicunha, entendemos que la gestión de residuos es más que una responsabilidad: es una oportunidad para hacer las cosas de manera diferente. Por ello, adoptamos prácticas que reducen el impacto ambiental, amplían la reutilización de materiales y fortalecen la circularidad en todas las unidades en las que operamos.

En 2024, generamos 19.287,10 toneladas de residuos, lo que representa un incremento del 13,07% respecto a 2023, reflejando el crecimiento de la producción, especialmente en las unidades de Brasil y Argentina.

En Brasil, seguimos destacando-nos en la disposición ambientalmente adecuada de residuos: aproximadamente el 62,87% se destinó a la reutilización, reciclaje, compostaje, re-refino, uso agrícola o recuperación energética, lo que representa un aumento del 19,57% respecto a 2023.

En Argentina, además de ampliar el control sobre residuos peligrosos, continuamos fortaleciendo

alianzas con impacto social. En 2024, mantuvimos el proyecto con la organización ConRetazos, formada por mujeres que transforman los retazos de nuestra producción en bolsos comercializados en el mercado local. La iniciativa ya pasó por la New York Fashion Week, demostrando que diseño y responsabilidad pueden — y deben — ir de la mano. El proyecto también genera ingresos, reduce el descarte e inspira otras formas de circularidad.

En Ecuador, los residuos peligrosos sumaron 54,36 toneladas en 2024, cifra que, aunque superior al año anterior, estuvo acompañada de avances significativos. La planta implementó programas orientados a Reducir, Reutilizar, Reciclar y Repensar, alineados con el Registro de Generadores de Residuos Peligrosos (RGDP). Todo el proceso se documenta y supervisa mediante informes oficiales y gestión calificada, garantizando trazabilidad y seguridad.

Además de los indicadores, nuestra práctica se centra en la reutilización: neumáticos se convierten en artesanía, fibras textiles se transforman en

productos de menor especificación, retazos adquieren nueva vida en alfombras, redes y prendas, hilos se usan en limpieza industrial, y los residuos orgánicos de las cocinas se destinan como alimento para cerdos y aves — siempre a través de socios autorizados.

Cada acción refuerza nuestro compromiso con una **moda más limpia, circular y consciente** - donde incluso lo que sobra encuentra un nuevo camino.



Residuos **no peligrosos** generados (ton) GRI 306-3

	2021	2022	2023	2024
Brasil	15.702,45	13.295,79	15.423,65	16.384,76
Argentina*	2.218,83	1.250,23	1.626,11	1.933,87
Ecuador*	1.290,63	1.264,40	689,51	968,47
Vicunha	19.039,18	17.139,89	16.767,40	19.287,10

\*El aumento en la generación de residuos se debe al incremento de la producción.

En 2024 seguimos avanzando en la gestión de residuos con una visión estratégica: reducir la disposición final y ampliar el reaprovechamiento de materiales, alineando nuestras operaciones con la lógica de la economía circular. El enfoque está en **desacelerar el descarte y acelerar la recuperación**.

Solo en las unidades de **Brasil**, destinamos **6.262,82 toneladas** de residuos no peligrosos a alternativas que evitan el envío directo a rellenos sanitarios, además de **84,75 toneladas** de residuos **peligrosos** con potencial de recuperación. Esto representa un volumen expresivo de aprovechamiento, incluyendo textiles, papel y cartón, metales, plásticos, madera, neumáticos y otros materiales con uso en nuevos ciclos productivos.

Este movimiento también fue significativo en nuestras unidades en el exterior: en **Argentina** destinamos **1.468,47 toneladas** de residuos no peligrosos a recuperación y en Ecuador sumamos **387,45 toneladas** de residuos no peligrosos enviados a disposición final.

Aunque el volumen total de residuos de Vicunha aumentó en 2024 (acompañando el crecimiento de la producción), los datos muestran que mantuvimos nuestro indicador de desempeño bajo control.

Más importante aún: ampliamos las soluciones de reaprovechamiento externo con seguridad y responsabilidad.

Residuos **peligrosos** generados (ton) GRI 306-3

	2021	2022	2023	2024
Brasil	186,69	214,56	209,79	222,38
Argentina*	1.201,83	1.000,42	1.198,07	1.482,00
Ecuador*	55,83	62,80	37,04	54,36
Vicunha	1.454,41	1.292,00	1.444,90	1.758,74

\*El aumento en la generación de residuos se debe al incremento de la producción.





Residuos **no destinados** a disposición final en 2024 (ton) GRI 306-4

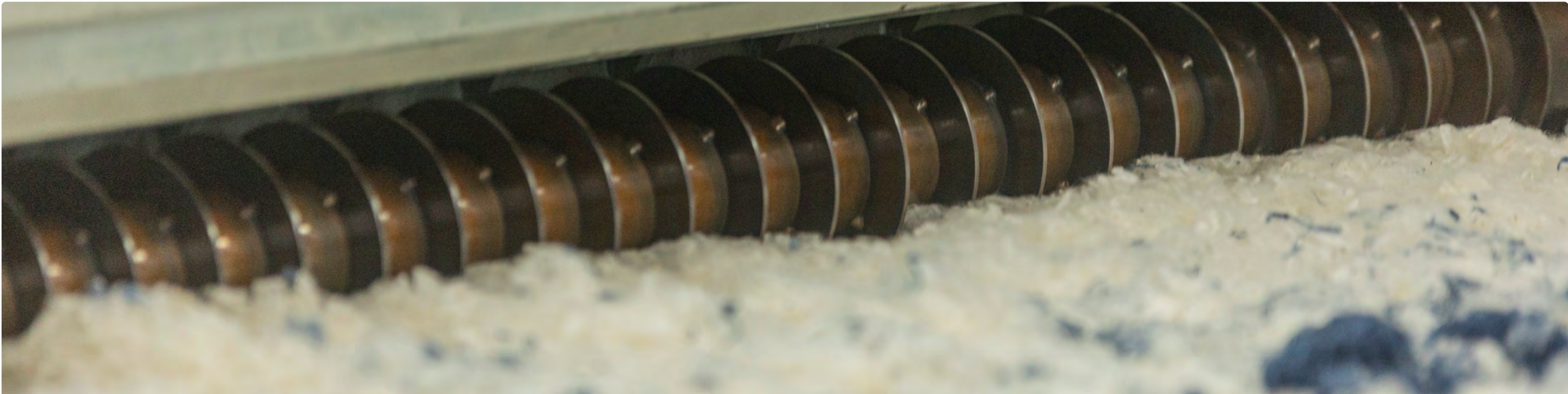
	Brasil	Argentina	Ecuador	Vicunha
Residuos textiles	6.819,19	1.157,19	512,56	8.488,94
Papel y cartón	1.118,91	295,57	38,14	1.452,62
Metales	828,63	32,94	11,14	872,71
Plásticos	326,12	33,40	27,70	387,22
Resíduos contaminados	117,64	61,93	5,49	185,06
Neumáticos y cauchos	6,90	0,99	-	7,89
Madera	334,21	230,35	0,03	564,59
Vidrio	0,44	-	-	0,44
Residuos no peligrosos reciclables	452,57	37,357	40,03	866,17
Total	9.004,61	2.185,94	635,09	12.825,64

\*Residuos destinados a disposición final mediante reutilización, reciclaje u otros tipos de recuperación.

Residuos **destinados** a disposición final\* en 2024 (ton) GRI 306-5

	Brasil	Argentina	Ecuador	Vicunha
Residuos textiles	1.175,05	-	-	1.175,05
Residuos contaminados	84,73	61,93	-	146,66
Neumáticos y cauchos	3,72	0,99	-	4,71
Madera	0,22	-	-	0,22
Vidrio	2,32	-	-	2,32
Otros (RCD, lodos, cenizas, biodegradables y barrido)	4.996,78	1.405,55	387,45	6.789,78
Total	6.262,82	1.468,47	387,45	8.118,74

\*Cualquier operación que no sea de recuperación, incluso si tiene como consecuencia secundaria la recuperación de energía. Materiales y recursos descartados en un vertedero, o mediante una transformación química o térmica, que hace que dichos productos, materiales y recursos queden indisponibles para su uso posterior.





Residuos peligrosos destinados a disposición final en 2024 (ton)

GRI 306-5

	Brasil	Argentina	Ecuador	Vicunha
Incineración (con recuperación de energía)	32,49	12,91	-	45,40
Incineración (sin recuperación de energía)	9,61	1.467,48	46,51	1.523,60
Confinamiento en vertedero	42,65	-	0,13	42,78
Otras operaciones de disposición	-	-	2,23	2,23
Total	84,75	1.480,39	48,87	1.613,99

Residuos no peligrosos destinados a disposición final en 2024 (ton)

GRI 306-5

	Brasil	Argentina	Ecuador	Vicunha
Incineración (con recuperación de energía)	21,02	-	-	21,02
Confinamiento en vertedero	6.157,47	157,87	338,58	6.653,92
Otras operaciones de disposición	-	26,37	-	26,37
Total	6.178,49	184,24	338,58	6.701,31

En 2024, ninguna de las unidades de Vicunha destinó residuos — peligrosos o no peligrosos — a recuperación interna. Por otro lado, la recuperación externa presentó volúmenes significativos: en Brasil, se reutilizaron 84,75 toneladas de residuos peligrosos y 6.178,49 toneladas de residuos no peligrosos. En Ecuador, se registraron 5,49 toneladas de residuos peligrosos y 635,38 toneladas de residuos no peligrosos destinados a la recuperación en operaciones externas. En Argentina, se fortaleció esta práctica mediante el envío de hilo

reprocesado de nuestros índigos a Brasil, donde el material se recupera y se reintegra en nuevos ciclos productivos.

Estos resultados reafirman nuestro compromiso con soluciones responsables para la gestión de residuos, priorizando alternativas externas seguras y ambientalmente correctas, alineadas con la lógica de la economía circular.





Materiales

En Vicunha, la gestión eficiente de materiales es esencial para la construcción de una cadena textil más sostenible. Trabajamos con enfoque en la sustitución de insumos no renovables, en la reutilización de materiales y en el fortalecimiento de la circularidad, con monitoreo continuo y trazabilidad de los insumos utilizados en nuestros procesos.

Nuestro consumo de materiales renovables está mayoritariamente representado por algodón virgen, proveniente de fuentes agrícolas. En los últimos cuatro años de operación, se han utilizado en promedio 234 mil toneladas de materiales renovables.

En 2024, se emplearon un total de 62.960,74 toneladas de materiales renovables en Brasil, 2.100,62 toneladas en Argentina y 7.665,59 toneladas en Ecuador. El porcentaje de materiales reciclados respecto al total de materiales renovables utilizados en 2024 fue aproximadamente 15,95% en Brasil, 4,70% en Argentina y 6,50% en Ecuador, lo que evidencia el potencial de crecimiento y expansión de

la reutilización de materiales en nuestras operaciones.

Para garantizar que esta transformación sea consistente y confiable, todo el control de inventarios se realiza mediante sistemas especializados que atienden las especificidades de cada área de la empresa. La información generada se integra en nuestra plataforma de gestión, lo que permite una trazabilidad completa, toma de decisiones basada en datos reales y el fortalecimiento de las prácticas de control y monitoreo.

De este modo, continuamos ampliando el uso de materiales reciclados y renovables, reduciendo nuestra dependencia de recursos finitos y acercando cada vez más nuestra producción a los estándares de excelencia ambiental esperados por la industria textil global.

En 2024, el **27,15%** de la materia prima utilizada fue de origen reciclado.

Materiales utilizados (ton.) GRI 301-1

	Brasil	Argentina	Ecuador	Vicunha
2021	90.252,03	3.376	11.943,28	105.571,31
2022	89.821,21	5.239	11.879,18	106.939,39
2023	85.958,94	7.235	6.886,76	100.080,70
2024	83.894,74	8.084,62	10.177,59	102.159,95

Los materiales contabilizados incluyen: algodón virgen, materiales reciclados y reutilizados.

# Agua y energía

GRI 3-3 | 302-1 | 303-1 | 303-2 | 303-3 | 303-4 | 303-5 | Pacto Global - Principio 7

## Agua

En Vicunha, reconocemos el agua como un insumo esencial en toda la cadena textil, desde el cultivo del algodón hasta el uso final de las prendas por los consumidores. Por ello, gestionamos este recurso como una prioridad estratégica, adoptando un enfoque sistémico, integrado y orientado a la sostenibilidad, con acciones adaptadas a la realidad de cada una de nuestras unidades.

Ninguna de las plantas de producción en Brasil se encuentra en regiones clasificadas como de alto o extremadamente alto estrés hídrico, según la herramienta Aqueduct del World Resources Institute (WRI). Aun así, mantenemos una gestión preventiva, comprometida con el uso racional del agua y la reducción de los impactos asociados a su consumo.

En todas nuestras operaciones, no realizamos captación directa de agua superficial. El suministro hídrico proviene de concesionarias que operan con criterios de seguridad y planificación hídrica regional. Además, en las

unidades de Maracanaú (Unidad I) y Pacajus (Unidad III), se realiza la captación y reutilización de agua pluvial, almacenada en reservorios específicos para uso industrial.

Otro aspecto relevante de nuestra estrategia es el enfoque en la recuperación de agua. Tras una revisión conceptual de los datos, aclaramos que **Vicunha no produce agua, pero recupera volúmenes significativos dentro del proceso fabril**, lo que reduce la dependencia de fuentes externas.

En 2024, se registraron los siguientes volúmenes de agua recuperada:

### Lavado inverso de los filtros de la Estación de Tratamiento de Agua (ETA):

- Maracanaú: 53.876 m<sup>3</sup>
- Pacajus: 4.405 m<sup>3</sup>

### Rechazo de la membrana de ósmosis inversa:

- Maracanaú: 63.409 m<sup>3</sup>
- Natal: 21.131 m<sup>3</sup>

### Condensado de vapor retornado al sistema:

- Maracanaú: 105.870 m<sup>3</sup>
- Natal: 277.804 m<sup>3</sup>
- Pacajus: 39.773 m<sup>3</sup>

Para evaluar la eficiencia en el uso del agua, priorizamos indicadores relativos, expresados en m<sup>3</sup> de agua por tonelada de tela terminada producida.

Este enfoque permite análisis más precisos del **desempeño hídrico**, considerando las variaciones en la producción a lo largo del tiempo.

Los resultados se presentan periódicamente en reuniones críticas corporativas, fomentando el intercambio de aprendizajes y desafíos entre las unidades.





## BRASIL

En Brasil, utilizamos diferentes fuentes de captación: agua proporcionada por concesionarias, pozos artesianos, recolección de agua de lluvia y agua de reuso proveniente de asociaciones. Esta combinación contribuye a reducir la presión sobre los acuíferos tradicionales, especialmente en regiones con mayor riesgo de escasez.

Para una gestión más eficiente, contamos con proyectos continuos, tales como: tratamiento y reuso de aguas residuales, medición por máquina con telemetría en las unidades de Maracanaú, Pacajus y Natal, y monitoreo semanal por unidad, con reuniones corporativas para ajustar metas y planes de acción cuando sea necesario.

La cultura del cuidado también se fomenta internamente. A través de nuestro Canal Verde, cualquier colaborador puede reportar fugas o irregularidades ambientales, contribuyendo a una gestión más participativa y consciente. Así, todas nuestras unidades cumplen rigurosamente con los estándares legales de disposición de efluentes (CONAMA, SEMACE, IDEMA), con el apoyo de auditorías internas y externas.

En Maracanaú, avanzamos aún más: la unidad está certificada por el programa internacional ZDHC, que promueve la eliminación de sustancias peligrosas en los efluentes de la industria textil.

## ARGENTINA

En 2024, la unidad de Argentina cerró el año con un consumo promedio de 35,65 m³/mes, por debajo de la meta establecida de 40,86 m³/mes. En la planta de San Juan, el agua se obtiene exclusivamente de dos pozos, con autorización del Departamento de Hidráulica de la provincia.

El volumen y destino del agua captada están regulados por la autoridad local, y toda el agua pasa por un sistema de filtración mediante ósmosis inversa, reutilizada para riego por goteo, aspersores y canales. Los efluentes son analizados diariamente por la propia empresa y periódicamente por laboratorios certificados, conforme a los requisitos de la Secretaría de Medio Ambiente de la Provincia de San Juan.

## ECUADOR

En Ecuador, la unidad forma parte del programa corporativo de metas hídricas y cuenta con tecnologías y prácticas que refuerzan nuestro compromiso con el uso responsable del agua.

Toda el agua utilizada en las operaciones proviene de dos pozos legalizados por la ARCA (Agencia de Regulación y Control del Agua). Tras la captación, el agua pasa por una planta de tratamiento que garantiza la calidad óptima para uso industrial, con procesos como coagulación, floculación y oxidación de hierro.

El efluente resultante de la producción es tratado y vertido de manera segura en el sistema público de alcantarillado, que desemboca en el río Monjas, cumpliendo siempre con los parámetros legales y ambientales.

Además, nuestras acciones se extienden más allá de las instalaciones: mantenemos sensores de nivel, realizamos mantenimientos preventivos y desarrollamos iniciativas de protección de la microcuenca de la Quebrada San Francisco, incluyendo actividades de reforestación y campañas de concienciación ambiental junto a la comunidad.



Captación total de agua en todas las áreas (ML) 2024

GRI 303-3

La definición de metas por tonelada de tela producida forma parte integral de la estrategia de Vicunha. Estas metas se desglosan por unidad y se revisan anualmente o en caso de cambios operativos.

También participamos en iniciativas externas, como el proyecto Huella Hídrica, llevado a cabo con el Portal Ecoera, que mapeó el ciclo completo del agua en el denim (desde el cultivo hasta el uso final), totalizando 5.196 litros por prenda.

El programa Kaizen, enfocado en la mejora continua, moviliza a los equipos internos para proponer soluciones sostenibles que incluyen la reducción del consumo, la reutilización del agua y la prevención de impactos.

Además, destacamos la implementación de V.Laundry, lavandería industrial orientada al desarrollo de lavados más sostenibles, disponible para clientes que buscan reducir su propia huella hídrica.

	2021	2022	2023	2024
BRASIL				
Agua superficial	88,21	144,32	78,10	26,64
Agua subterránea	1.156,94	1.129,53	1.138,68	1.157,25
Agua recuperada	19,28	23,79	18,52	-- *
Agua de terceros	821,14	775,11	804,04	1.153,02
Total	2.085,57	2.072,75	2.039,34	2.336,91
ARGENTINA				
Agua superficial	--	--	--	--
Agua subterránea	313,60	331,71	346,14	338,73
Agua recuperada	--	--	--	--
Agua de terceros	0,13	0,15	0,16	0,16
Total	313,73	331,86	346,30	338,89
ECUADOR				
Agua superficial	--	--	--	--
Agua subterránea	244,81	265,02	157,26	225,10
Agua recuperada	--	--	--	--
Agua de terceros	7,05	5,68	2,64	4,87
Total	251,86	270,70	159,90	229,97

\*El concepto de los datos reportados como "agua producida" fue revisado y actualmente se entiende que en Vicunha no se produce agua, sino que se recupera, lo que representa un factor relevante para reducir la dependencia de fuentes externas, como las concesionarias.



Captación total de agua en todas las áreas (ML) GRI 303-3

Vicunha total				
	2021	2022	2023	2024
Agua superficial	88,21	144,32	78,10	26,64
Agua subterránea	1.715,35	1.726,26	1.642,08	1.382,35
Agua dulce	251,85	270,70	159,90	229,97
Agua recuperada	19,28	23,79	18,52	--
Agua de terceros	828,32	780,94	806,84	1.158,05
Total	2.903,01	2.946,01	2.705,44	2.797,02

Captación total de agua en todas las áreas para químicos para garantizar la adhesión (ML) GRI 303-3

Vicunha total				
	2021	2022	2023	2024
Agua superficial	88,21	144,32	78,10	--
Agua subterránea	1.470,54	1.461,24	1.484,81	321,52
Agua recuperada	19,28	23,79	18,52	--
Agua de terceros	245,08	183,10	802,83	0,16
Total	1.823,11	1.812,49	2.384,26	321,68

Vertido de agua en todas las unidades (ML) GRI 303-4

	Brasil	Argentina	Ecuador	Vicunha
2021	1.599,78	303,93	167,27	2.071,00
2022	1.504,52	314,11	181,39	2.000,02
2023	1.384,61	316,87	114,46	1.815,95
2024	1.357,84	324,00	182,95	1.864,81

Consumo\* de agua dentro de la organización (ML) GRI 303-5

	Brasil	Argentina	Ecuador	Vicunha
2021	485,76	9,80	84,58	580,15
2022	568,24	17,75	89,32	675,33
2023	654,73	32,74	45,44	732,92
2024	979,05	321,68	47,02	1.364,80

\* Consumo = captación - vertido

Consumo de agua dentro de la organización en áreas con estrés hídrico (ML)

GRI 303-5

Vicunha total			
2021	2022	2023	2024
495,56	585,99	687,47	338,73

## VSA Tratamiento

Vicunha Servicios, subsidiaria del Grupo Vicunha, y CAGECE unieron fuerzas para crear VSA Tratamiento de Efluentes y Utilidades Industriales S.A., una iniciativa estratégica orientada a la gestión hídrica industrial sostenible. La asociación permitió la implementación de un proyecto pionero en el municipio de Horizonte (CE), centrado en el tratamiento de efluentes industriales y en la generación de agua de reúso destinada al abastecimiento de las industrias de la región.

En operación desde 2023, el proyecto actualmente atiende a tres plantas industriales en Pacajus y Horizonte (CE), a través de dos sistemas integrados. Uno de ellos es la Estación de Tratamiento de Efluentes Industriales (ETEI), que procesa los efluentes mediante una combinación de procesos biológicos y físico-químicos, asegurando que los parámetros de la legislación ambiental sean estrictamente cumplidos. El efluente tratado se dispone de manera segura en el Río Pacoti, a través de un emisario de 21 kilómetros de longitud.

El segundo sistema es la Estación Productora de Agua de Reúso (EPAR), responsable de transformar parte de las aguas residuales domésticas del municipio de Horizonte en agua

de reúso de alta calidad. Mediante tecnología de doble filtración, la estación entrega agua adecuada para uso industrial en diversos procesos, con costos competitivos. Las aguas residuales se transportan por un emisario de 12 kilómetros que conecta la estación productora con la Estación de Tratamiento de Aguas Residuales de CAGECE en Horizonte - CE.

Considerado un hito regional en gestión hídrica, el proyecto contribuye directamente a la preservación de las fuentes de agua

cruda, reforzando la seguridad hídrica para el abastecimiento humano y asegurando un tratamiento eficaz de los efluentes industriales, reduciendo significativamente los impactos sobre los cuerpos de agua de la región.

Al integrar la concesionaria pública, el sector privado y la comunidad en una misma solución, la iniciativa fortalece un ecosistema industrial más sostenible y resiliente, generando beneficios ambientales, sociales y económicos para todo el entorno.

La capacidad inicial de la ETEI es de 50 m³ por hora, con potencial de expansión hasta 100 m³ por hora. La EPAR puede producir 60 m³ por hora de agua de reúso, pudiendo alcanzar 130 m³ por hora en fases futuras. Ante los resultados positivos alcanzados en Horizonte, el modelo está siendo evaluado para su expansión en el municipio de Maracanaú (CE), reforzando el compromiso de Vicunha con el reúso de agua y la promoción de soluciones innovadoras y sostenibles para la industria.







## Energía

En Vicunha, la energía que mueve nuestras unidades también impulsa cambios positivos. Creemos que la transición energética es una parte esencial de la transformación de la moda, y por ello buscamos cada vez más alternativas que hagan nuestro consumo energético más limpio, eficiente y conectado con el futuro de la industria.

Actualmente, utilizamos diferentes fuentes de energía: GLP (gas licuado de petróleo), gasolina y diésel, empleados en procesos logísticos y operativos, con consumo monitoreado de manera descentralizada y registros organizados por los equipos responsables, lo que garantiza trazabilidad y transparencia en todas las etapas. También utilizamos biomasa vegetal, reemplazando el uso de combustibles fósiles en nuestras calderas. Este material proviene de residuos naturales como eucalipto, bambú, algarrobo y cáscara de nuez de cajú, recolectados en áreas cercanas a nuestras operaciones o en plantaciones con manejo sostenible, una elección que contribuye a reducir emisiones y valorizar los recursos disponibles en la región.

### Brasil

En las unidades industriales de Brasil, gran parte de la electricidad proviene del mercado libre de

energía, contratada para las tres plantas. En 2024, el consumo total de energía alcanzó 1.232.798,40 GJ, y en relación con la combustión estacionaria, el consumo de gas natural seco fue de 183.837,35 GJ. La gestión de este consumo se realiza diariamente por nuestro equipo de Ingeniería Industrial, que monitorea los datos mediante medidores eléctricos y hojas de cálculo especializadas.

### Ecuador

En Ecuador, contamos con una central hidroeléctrica propia, que en 2024 fue responsable de abastecer el 99,37% de la energía utilizada en la planta de Quito, con una capacidad real de generación de 4.850 kW. Gracias a esto, la planta evitó la emisión de 5.989 tCO<sub>2</sub>e a la atmósfera. Los vehículos utilizados localmente (como furgonetas, camiones y tractores) operan con gasolina o diésel; sin embargo, todavía estamos avanzando en la consolidación de los datos energéticos provenientes de estas fuentes móviles. En 2024, el consumo total de energía alcanzó 127.905,30 GJ (considerando el CD - Centro de Distribución local).

### Argentina

En Argentina, el principal hito en 2024 fue la entrada en operación del nuevo hilado en la planta de San Juan, lo que naturalmente generó una disminución en el consumo energético y, en consecuencia, en las emisiones asociadas.

El consumo total de energía alcanzó 86.849 GJ, proveniente del Mercado Libre de Energía. En cuanto a la combustión estacionaria, el consumo de gas natural seco fue de 251.164,36 GJ.

Además, hemos buscado continuamente aumentar la eficiencia energética. Esto incluye estudios técnicos, mejoras en calderas y control de pérdidas, especialmente en procesos que utilizan vapor. También operamos en el Mercado Libre de Energía, lo que nos permite priorizar proveedores con mejor desempeño ambiental.

Estos avances demuestran que la transición hacia una matriz más limpia no necesita ser lejana: comienza con decisiones del día a día que generan valor para el negocio y para el planeta. Así, paso a paso, seguimos avanzando hacia una Vicunha cada vez más eficiente, renovable y preparada para los desafíos de una moda más consciente.

Consumo de energía dentro de la organización - Electricidad (GJ) GRI 302-1

Año	Brasil*	Argentina	Ecuador**	Vicunha
2021	1.281.867,05	76.771,33	17.611,83	1.499.958,65
2022	1.261.120,35	79.906,00	30.164,48	1.484.504,59
2023	1.215.004,80	90.395,74	6.267,41	1.400.198,52
2024	1.232.800,26	86.849,00	760,87	1.447.371,41

\* El aumento del consumo absoluto se debe principalmente al incremento de la producción en este período: +7,29% de toneladas de tejido producido y +3,28% de km de tejido crudo producido en comparación con 2023.  
\*\* Datos de 2021, 2022 y 2023 modificados debido a la actualización del factor de conversión calculado.

Consumo de energía dentro de la organización - Gasóleo (GJ) GRI 302-1

Año	Brasil	Argentina	Ecuador*	Vicunha
2021	1.876,97	1.359,86	121.079,09	36.869,91
2022	1.847,31	1.172,00	132.874,52	39.928,90
2023	1.507,87	1.348,00	65.600,15	21.078,13
2024	1.690,33	1.917,00	3.663,50	4.624,97

\* Datos de 2021, 2022 y 2023 modificados debido a la actualización del factor de conversión calculado.

Consumo de energía dentro de la organización -  
Gas licuado de petróleo - GLP (GJ) GRI 302-1

Año	Brasil*	Ecuador**	Vicunha
2021	2.568,19	3.578,66	3.562,26
2022	2.347,61	6.502,77	4.153,93
2023	1.267,88	13.949,59	5.142,77
2024	1.276,22	116.861,67	33.737,79

\* Valores de consumo de GLP corregidos para 2021 y 2022.  
\*\* Datos de 2021, 2022 y 2023 modificados debido a la actualización del factor de conversión calculado.

Consumo de energia dentro de la organización - Gasolina\* (GJ) GRI 302-1

Año	Brasil**
2021	201,82
2022	190,44
2023	156,62
2024	1.167,92***

\*Valores corregidos en 2021 y 2022, ya que no se consideraba el consumo de la unidad V.  
\*\* Solo las unidades de Brasil utilizan gasolina como fuente de energía.  
\*\*\* Aumento considerable en 2024 debido al mapeo del consumo de gasolina de la flota tercerizada.

Consumo de energía dentro de la organización - Gas Natural (GJ) GRI 302-1

Año	Brasil	Argentina	Vicunha
2021	208.983,00	220.242,52	429.225,52
2022	250.079,00	250.160,54	500.239,54
2023	190.619,00	271.171,18	461.790,18
2024	183.837,35	251.164,36	435.001,71

\* El factor de conversión utilizado se modificó a "Gas Natural Seco" (1000 m³ = 36,84 GJ). Las correcciones también se aplicaron a los años 2021, 2022 y 2023.

Consumo total de combustibles dentro de la organización provenientes  
de fuentes renovables (GJ) GRI 302-1

Año	Brasil	Ecuador	Vicunha
2021	1.650.745,81	123.708,44	1.774.454,25
2022	1.538.428,94	113.313,76	1.651.742,70
2023	1.311.111,32	88.530,57	1.399.641,89
2024	1.459.771,07	119.901,10	1.586.841,11



Consumo de energía dentro de la  
organización – Calefacción (GJ)

GRI 302-1

Año	Ecuador*
2021	849,46
2022	1.669,34
2023	1.106,57
2024	2.348,67

\* Datos de 2021, 2022 y 2023 corregidos debido a la modificación del factor de conversión.

Consumo de energía dentro de la organización – Vapor (GJ)

GRI 302-1

Año	Brasil	Ecuador**	Vicunha
2021	1.722.000,00	33.593,52	1.755.593,52
2022	1.636.294,00	36.875,77	1.673.169,77
2023	1.343.025,00	20.852,47	1.363.877,47
2024	1.485.343,84	30.738,04	1.516.081,88

\*Debido a la actualización en las pruebas del Poder Calorífico de la Biomasa, los valores de 2021 y 2022 fueron corregidos.

\*\* Datos de 2021, 2022 y 2023 corregidos debido a la modificación del factor de conversión.

Venta de energia (GJ)

GRI 302-1

Año	Brasil*	Ecuador	Vicunha
2021	47.197,18	2.283,00	49.480,18
2022	125.060,37	7.485,00	132.545,37
2023	72.736,94	17.794,00	90.530,94
2024	60.069,31	18.375,00	78.444,31

\*Valores de 2021 y 2022 actualizados.

Consumo de energía dentro de la organización (GJ)\*

GRI 302-1

Año	Brasil**	Argentina	Ecuador***	Vicunha
2021	3.146.242,84	298.373,72	143.118,45	3.618.280,98
2022	3.054.013,65 (-2,93%)	331.238,54 (+11,01%)	171.211,11 (+19,63%)	3.559.961,34 (-1,61%)
2023	2.719.667,49 (-10,95%)	362.914,92 (+9,56%)	86.923,72 (-49,23%)	3.181.683,54 (-10,62%)
2024	2.879.510,57 (+5,88%)	339.930,36 (-6,33%)	123.634,71 (+42,23%)	3.362.267,29 (+5,67%)

\*No se incluye el consumo de vapor de la organización, para evitar contabilización doble. Los valores están disponibles por separado en el consumo de biomasa, gas natural y diésel.

\*\* La "Unidade V" ya no se contabiliza como parte integrante de Vicunha Textil, lo que explica su exclusión de los números presentados.

\*\*\* Datos de 2021, 2022 y 2023 modificados debido a la actualización del factor de conversión.

# Biodiversidad

GRI 3-3 | 304-2

En Vicunha, monitoreamos los posibles impactos que nuestras operaciones puedan generar sobre la biodiversidad local, incluso cuando no nos encontramos en áreas de protección ambiental.

Nuestras unidades en Brasil, Argentina y Ecuador adoptan medidas preventivas y correctivas para mitigar efectos sobre los ecosistemas cercanos a las operaciones industriales.

En Brasil, nuestras instalaciones están ubicadas fuera de áreas de protección legal y no generan impacto directo sobre hábitats naturales sensibles. En 2024, continuamos con el monitoreo de las emisiones atmosféricas de flotas y calderas, así como el control de efluentes industriales. También mantenemos el control de plagas y vectores, con el objetivo de evitar desequilibrios ecológicos.

En Argentina, la planta de San Juan se encuentra en un polo industrial, fuera de áreas ambientalmente sensibles. Aun así, mantenemos acciones preventivas, como el monitoreo continuo de la calidad del aire y del agua, así como el control de plagas urbanas, preservando la salud ambiental local y garantizando el cumplimiento de la legislación vigente.

En Ecuador, nuestra planta industrial está ubicada en un área de uso mixto con zona de influencia ecológica, lo que exige especial atención a

las prácticas de control ambiental. En 2024, mantuvimos el monitoreo de emisiones gaseosas y de efluentes, así como el control bimestral de plagas y vectores. También actuamos en áreas reforestadas, promoviendo la conservación de especies nativas y la mejora de la cobertura vegetal, contribuyendo directamente al mantenimiento de la biodiversidad local.

Además, la planta ecuatoriana cuenta con concesión para el uso de dos pozos de agua, cuya calidad es monitoreada constantemente, a fin de evitar cualquier impacto ambiental negativo sobre el recurso hídrico y los ecosistemas relacionados.

Estas acciones reflejan nuestro compromiso con la preservación de los ecosistemas en los territorios donde operamos. Continuamos promoviendo una operación industrial responsable, alineada con los requerimientos legales y las mejores prácticas ambientales, contribuyendo a la conservación de la biodiversidad y a la sostenibilidad de las comunidades locales.





# Nuestra Gente

- Perfil
- Somos agentes de cambio
- Ecosistema Vicunha
- Reclutamiento y selección
- Salud y seguridad
- Remuneración y beneficios
- Carrera y desarrollo
- Comunicación y marketing



Jornada ESG



Diversidad  
e inclusión

2021

Transformación cultural profunda basada en: creencias, propósito y principios.

2022

Reconocimiento como Empresa de Inclusión por el Gobierno de CE.

2023

Alianzas para la inclusión de PcDs y extranjeros;

Creación de un grupo de trabajo dedicado a la construcción del Programa de Diversidad e Inclusión, con enfoque inicial en la diversidad de género.

2024

Lanzamiento del Programa de Diversidad e Inclusión;

Formación en Libras para ampliar la accesibilidad; Alianzas con diseñadores y proyectos como Mujeres de Fibra, conectando moda e impacto social.



Capacitación  
profesional  
y educación

2021

Proyecto Pescar: formación técnica y personal para jóvenes vulnerables\*;

2022

Capacitaciones internas enfocadas en excelencia y cultura organizacional.

Primera cohorte de TI en el Proyecto Pescar;

Matriz de Calificación creada para capacitar en riesgos ocupacionales.

2023

+ 500 jóvenes formados por el Proyecto Pescar;

Capacitación técnica y comportamental para estimular autonomía y protagonismo.

2024

80 jóvenes matriculados en las 3 unidades del Proyecto Pescar;

Los programas internos continúan fortaleciendo competencias — con enfoque en autonomía, innovación y orientación al cliente.

Presentación de los principales resultados en ESG, presentados en nuestros Informes de Sostenibilidad anteriores.



Derechos  
Humanos

2021

9.710 horas de capacitación en derechos humanos;

37% del equipo de seguridad capacitado en el tema;

75% de los contratos > R\$ 30 millones con cláusulas de DH.

2022

100% de los contratos > R\$ 1 millón con cláusulas de DH;

Respeto a las diferencias como valor en el Código de Ética;

Alineamiento con los Principios 1, 3 y 6 del Pacto Global;

100% de los empleados de las unidades de Brasil cubiertos por convenio colectivo.

Salud y  
seguridad  
del  
trabajador



2021

Monitoreo de COVID-19 — enfoque en la protección de los colaboradores;

Campañas internas de salud física y emocional;

Inversiones en seguridad y mejora de las condiciones de trabajo.

2022

Monitoreo ocupacional y mejoras ergonómicas continuas;

Indicadores como accidentes y tasa de frecuencia guiaron acciones preventivas.

2023

Lanzamiento de PraSer Salud — enfoque en promoción de la salud;

Creación de los Equipos de Aprendizaje en SSMA (protagonismo, capacitación y ergonomía).

2024

+2.000 atenciones psicológicas a través de PraSer Humano;

PraSer Salud ampliado — enfoque en prevención, bienestar y calidad de vida.



# Perfil

GRI 2-7 | 2-8

Vicunha está compuesta por personas. Son ellas quienes impulsan nuestras operaciones, fomentan la innovación y mantienen viva la cultura de compromiso que nos define. Hoy, contamos con más de 6.000 empleados directos, trabajando en nuestras unidades industriales, administrativas y comerciales: un equipo diverso, comprometido y presente en todas las etapas de nuestro proceso productivo.

De este total, 1.092 son mujeres y 5.790 son hombres, en su mayoría contratados a tiempo completo. También contamos con 76 pasantes en desarrollo y 763 profesionales tercerizados que contribuyen diariamente a mantener a Vicunha funcionando con excelencia.

Nuestro compromiso con la **generación de empleos de calidad** va más allá de los números. Se traduce en **programas de desarrollo**, cuidado del **bienestar y oportunidades de crecimiento** para todos quienes, junto a nosotros, construyen el futuro de la moda de manera más sostenible.

## Total de empleados

GRI 2-7

Brasil				
	2021	2022	2023	2024
Hombres	4.428	4.619	4.558	4.622
Mujeres	896	918	907	962
Argentina				
	2021	2022	2023	2024
Hombres	497	537	575	598
Mujeres	35	46	46	52
Ecuador				
	2021	2022	2023	2024
Hombres	667	687	576	570
Mujeres	81	90	88	78

## Empleados permanentes

GRI 2-7

Brasil				
	2021	2022	2023	2024
Hombres	4.313	4.488	4.421	4.488
Mujeres	799	818	813	867
Argentina				
	2021	2022	2023	2024
Hombres	497	537	575	598
Mujeres	35	46	46	52
Ecuador				
	2021	2022	2023	2024
Hombres	444	408	410	397
Mujeres	64	60	65	58

Empleados a tiempo complete GRI 2-7

Brasil				
	2021	2022	2023	2024
Hombres	4.242	4.437	4.372	4.444
Mujeres	792	814	810	863
Argentina				
	2021	2022	2023	2024
Hombres	497	537	575	598
Mujeres	35	46	48	52
Ecuador				
	2021	2022	2023	2024
Hombres	444	408	410	397
Mujeres	64	60	65	58

Empleados a tiempo parcial\* GRI 2-7

Brasil				
	2021	2022	2023	2024
Hombres	71	51	49	44
Mujeres	7	4	4	4

\*En Argentina y Ecuador no contamos con empleados a tiempo parcial.

Empleados temporales\* GRI 2-7

Brasil				
	2021	2022	2023	2024
Hombres	115	131	137	134
Mujeres	97	100	94	95
Ecuador				
	2021	2022	2023	2024
Hombres	223	279	166	173
Mujeres	17	30	23	20

\*No tenemos empleados temporales en Argentina.





# Derechos Humanos

GRI 3-3 | 2-19 | 2-20 | 202-1 | 405-1 | 405-2 | Tema material diversidad e inclusión



En Vicunha, la diversidad se trata de personas reales y trayectorias auténticas, conectadas por un objetivo común: construir una moda más ética, humana y verdadera, que sea sostenible tanto para el medio ambiente como, principalmente, para las personas. Creemos que valorar las diferencias es un paso esencial para fortalecer nuestro negocio, nuestras relaciones y el propio sector textil.

Este compromiso está en el centro de nuestra cultura y se refleja en nuestro Código de Ética y Conducta, que establece el respeto a las diferencias como un valor innegociable. Todos los días buscamos promover un ambiente seguro, respetuoso y acogedor, donde cada persona tenga la libertad de ser quien es, con igualdad de oportunidades para crecer, innovar y contribuir al colectivo. Nuestro objetivo es seguir estructurando acciones con consistencia, escucha activa y propósito, haciendo de Vicunha un espacio cada vez más representativo y plural.

Reforzamos alianzas con instituciones que apoyan a migrantes en Brasil, promoviendo la integración de profesionales extranjeros en nuestra unidad de Maracanaú (CE). También realizamos cursos "Portugués en la práctica: aprendizaje e interacción cultural" a través del Portal Mi RH, dirigidos a profesionales provenientes de países como Venezuela y Angola.

Ya está prevista la ampliación de estas formaciones en 2025, con nuevas ediciones especialmente en la unidad de Natal y más oportunidades para la contratación de extranjeros.

Además, iniciamos una evaluación multiprofesional de colaboradores con discapacidad, con el apoyo de médicos del trabajo, ergonomistas y asistentes sociales, para orientar a nuestras lideranzas con más sensibilidad y preparación en el día a día. También ofrecemos formación en Libras (Lengua Brasileña de Señas), ampliando la accesibilidad en la comunicación.

Nuestro objetivo es claro: que todas las personas encuentren en Vicunha un espacio de trabajo donde puedan *ser respetadas y reconocidas por quienes son* - con armonía, escucha y cero tolerancia a cualquier forma de discriminación.





## *Igualdad salarial: transparencia y compromiso en todas las regiones*

Creemos que la igualdad también se traduce en prácticas salariales justas. Por ello, monitoreamos de manera continua la relación entre el salario más bajo y el salario mínimo local, prestando especial atención a la equidad de género en todas nuestras unidades.

### *Brasil en 2024:*

La proporción entre el salario más bajo y el salario mínimo fue del 1% para hombres y mujeres, con correcciones aplicadas en enero (ajuste al nuevo salario mínimo nacional) y anticipos en febrero para Operadores y Ayudantes de Natal, Pacajus y Maracanaú, respetando el período hasta la fecha base (mayo) y evitando equiparaciones indebidas entre funciones distintas.

### *Argentina en 2024:*

La proporción fue del 50% para hombres y mujeres, y ningún empleado percibe menos del salario mínimo nacional, reforzando nuestro alineamiento con las prácticas legales y el compromiso con la equidad.

### *Ecuador em 2024:*

La proporción fue del 2,05% para ambos géneros. Incluso con el ajuste oficial del 2,17% definido por el Ministerio de Trabajo, Vicunha acordó este porcentaje mediante negociación colectiva, asegurando que los salarios aplicados se mantengan por encima de los mínimos sectoriales establecidos por la ley.

El proceso respeta íntegramente la legislación ecuatoriana, incluida la Ley Orgánica para la Igualdad Salarial entre Hombres y Mujeres y la Ley de Economía Violeta.



Proporción entre el salario base y la remuneración recibida por las mujeres y la recibida por los hombres GRI 405-2

Brasil					Argentina				Ecuador			
	2021	2022	2023	2024	2021	2022	2023	2024	2021	2022	2023	2024
Gerente	102,01%	103,48%	105,56%	101,40%	--	98,00%	--	--	--	--	--	--
Coordinador	100,93%	100,27%	99,07%	102,98%	112,00%	91,00%	90,00%	90,00%	97,34%	125,96%	128,09%	126,99%
Analista	91,35%	86,69%	87,40%	91,91%	121,00%	107,00%	100,00%	100,00%	100,99%	107,09%	95,98%	92,39%
Técnico	87,02%	87,66%	90,39%	92,66%	69,00%	100,00%	100,00%	100,00%	98,80%	99,44%	97,61%	111,86%
Administrativo	70,23%	62,21%	65,08%	72,89%	0,00%	100,00%	100,00%	100,00%	93,58%	82,12%	89,54%	106,08%
Operativo	93,56%	93,41%	92,83%	91,31%	--	--	0.039%		104,81%	106,81%	103,40%	107,99%

Diversidad en los órganos de gobernanza GRI 405-1

Brasil					Argentina				Ecuador			
	2021	2022	2023	2024	2021	2022	2023	2024	2021	2022	2023	2024
Hombres	9 (81,82%)	9 (82,82%)	10 (83,33%)	10 (83,33%)	0 (0%)	0 (0%)	1 (100%)	1 (100%)	1 (100%)	1 (100%)	1 (100%)	1 (100%)
Mujeres	2 (18,18%)	2 (18,18%)	2 (16,67%)	2 (16,67%)	0 (0%)	0 (0%)	0 (0%)	0 (0%)				
De 30 a 50 años	4 (36,36%)	3 (27,27%)	3 (25%)	2 (16,67%)	0 (0%)	0 (0%)	0 (0%)	0 (0%)	0 (0%)	0 (0%)	0 (0%)	0 (0%)
Más de 50 años	7 (63,64%)	8 (72,73%)	9 (75%)	10 (83,30%)	0 (0%)	0 (0%)	1 (100%)	1 (100%)	1 (100%)	1 (100%)	1 (100%)	1 (100%)

Diversidad de empleados por categoría GRI 405-1

Operativo				Técnico			Administrativo			Analista		
	Brasil	Argentina	Ecuador	Brasil	Argentina	Ecuador	Brasil	Argentina	Ecuador	Brasil	Argentina	Ecuador
Hombres	69,30%	60,00%	68,83%	3,31%	14,00%	10,80%	6,48%	4,20%	4,32%	2,99%	4,90%	1,85%
Mujeres	11,00%	2,00%	6,17%	0,35%	--	0,61%	1,42%	1,00%	4,17%	2,54%	1,90%	0,93%
Menores de 30 años	18,82%	21,00%	22,84%	0,47%	2,20%	1,54%	2,50%	1,00%	0,93%	1,18%	1,00%	2,01%
De 30 a 50 años	49,77%	64,00%	38,12%	2,88%	9,00%	8,64%	4,61%	2,50%	6,17%	3,45%	3,00%	--
Más de 50 años	11,73%	15,00%	14,04%	0,32%	3,00%	1,23%	0,78%	1,00%	1,39%	0,92%	2,00%	0,77%
Personas con necesidades especiales	4,01%	--	0,92%	0,11%	--	--	0,34%	--	0,03%	0,06%	--	--

Coordinador				Gerente				Directorio			
	Brasil	Argentina	Ecuador		Brasil	Argentina	Ecuador		Brasil	Argentina	Ecuador
Hombres	1,25%	1,4%	1,85%	Hombres	0,43%	0,30%	0,15%	Hombres	0,11%	0,20%	0,15%
Mujeres	0,73%	0,80%	0,15%	Mujeres	0,17%	--	--	De 30 a 50 años	0,04%	--	--
Menores de 30 años	0,15%	--	--	De 30 a 50 años	0,34%	0,15%	--	Más de 50 años	0,07%	0,20%	0,15%
De 30 a 50 años	1,34%	2,10%	0,62%	Más de 50 años	0,28%	--	0,15%				
Más de 50 años	0,52%	1,20%	1,39%								
Personas con necesidades especiales	--	--	0,03%								



## V.Tex: moda social que transforma realidades

V.Tex es la plataforma de Vicunha orientada al fortalecimiento de la moda con impacto social, especialmente para mujeres de la cadena textil. Creemos que la moda también es una herramienta de transformación — por eso creamos un banco de tejidos que apoya proyectos e iniciativas que unen diseño, inclusión y propósito.

A través de la donación de artículos a asociaciones, colectivos y creadores en situación de vulnerabilidad social, contribuimos al desarrollo de colecciones sostenibles, al empoderamiento femenino y a la generación de ingresos. Más que materia prima, V.Tex también ofrece soporte técnico, compartiendo conocimientos sobre productos, tendencias y prácticas sostenibles de mercado — abriendo camino para que nuevas diseñadoras y costureras den los próximos pasos en sus trayectorias.

*En 2024, V.Tex apoyó iniciativas inspiradoras, tales como:*

### **Cría Costura,**

que capacita a mujeres jóvenes en situación de vulnerabilidad para participar en la confección de ropa con autonomía, conocimientos técnicos y visión de negocio.

### **Casa de Creadores,**

una de las principales plataformas de visibilidad para diseñadores independientes en Brasil, donde talentos autorales encuentran espacio para mostrar su arte.

### **Grupo Mujeres de Brasil,**

Promueve la capacitación de mujeres en diferentes frentes sociales y fomenta el emprendimiento femenino a través de redes de apoyo.



Además, tuvimos la alegría de recibir, en Maracanaú, a representantes del proyecto Mujeres de Fibra, como la diseñadora Martha Medeiros, Ani Sanders y Neyara Pinheiro. La iniciativa acerca el campo a la ciudad al promover acciones que valorizan la cadena del algodón y crean conexiones potentes entre la moda y la transformación social.

Con V.Tex, seguimos fortaleciendo el protagonismo femenino en la moda y fomentando oportunidades para que más mujeres — dentro y fuera de Vicunha — continúen tejiendo historias de autonomía, talento e impacto positivo.

# Salud y seguridad

GRI 3-3 | 2-30 | 201-3 | 403-1 | 403-2 | 403-3 | 403-4 | 403-5 | 403-6 | 403-7 | 403-8 | 403-9 | 403-10

En Vicunha, cuidar de quienes forman parte de nuestro equipo es prioridad. En 2024, el PraSer pasó por una revisión estratégica, enfocada en un horizonte de actuación de 2025 a 2027. En esta nueva versión, se incorporó el lema: "Integrando Salud, Seguridad y Medio Ambiente en la cultura organizacional", reforzando el propósito de unir las diferentes áreas de actuación del programa. Como parte de esta evolución, se añadieron dos nuevos pilares, totalizando ahora nueve pilares estructurales.

## Los 9 pilares del Programa PraSer:

### 1. Liderazgo

Refuerza el papel activo de los líderes en el compromiso y la promoción de una cultura preventiva.

### 2. Gestión de Riesgos y Procesos Operativos

Garantiza la identificación, evaluación y control de riesgos, promoviendo operaciones más seguras.

### 3. Control Operativo y Resiliencia

Asegura la continuidad de las actividades, fortaleciendo la capacidad de respuesta de la organización.

### 4. Aprendizaje Continuo y Mejora Permanente

Estimula la evolución constante mediante capacitaciones e intercambio de conocimientos entre los equipos.

### 5. Cumplimiento

Garantiza el cumplimiento de las normas legales y refuerza la integridad en todas nuestras prácticas.

### 6. PraSer Salud

Promueve el cuidado integral de la salud de los empleados.

### 7. Medio Ambiente

Dirige esfuerzos hacia la reducción de impactos ambientales y el fortalecimiento de prácticas sostenibles.

### 8. Factores Humanos y Organizacionales

Valora la influencia de las personas en las decisiones, reconociendo la importancia del comportamiento humano en la prevención de riesgos.

### 9. Responsabilidad Social

Reafirma el compromiso de Vicunha con la transformación positiva de la sociedad y de las comunidades donde opera.

## Servicios de salud en el trabajo

En Vicunha, la salud de nuestros empleados se aborda con responsabilidad, empatía y estrategia. En 2024, consolidamos avances importantes en el pilar PraSer Salud, integrandola salud ocupacional,

preventiva y emocional en un modelo de cuidado coordinado y activo, con iniciativas que incluyen:

- Gestión del cuidado coordinado;
- Monitoreo de la siniestralidad;
- Atención psicológica (PraSer Humano);
- Promoción de hábitos saludables.

Contando con un equipo especializado compuesto por cinco médicos, una enfermera, cuatro técnicas de enfermería laboral, tres analistas de QV – Calidad de Vida y 16 técnicos de seguridad laboral, Vicunha ofrece atención en salud ocupacional las 24 horas del día en sus unidades. Entre los principales servicios prestados se incluyen la realización de exámenes de ingreso, periódicos, de egreso y de reincorporación al trabajo; evaluaciones de salud previas a la realización de actividades de riesgo; atención de primeros auxilios; además de la ejecución continua del Programa de Ergonomía, con enfoque en la prevención de enfermedades laborales y la adaptación del entorno a las necesidades de los empleados.

En el ámbito de la salud preventiva, con el apoyo de médicos clínicos de la red Hapvida, se realizaron campañas de vacunación, con más de 2.000 personas inmunizadas en Brasil, así como acciones orientadas a la prevención de enfermedades estacionales y a la promoción de hábitos de vida más saludables.



La salud emocional de los empleados se aborda de manera integrada a través del programa PraSer Humano, que ofrece psicoterapia breve —con 204 personas atendidas en 2024—, grupos terapéuticos, acompañamiento para cuestiones personales, familiares y profesionales, además de la capacitación de líderes para que estén preparados en la escucha activa y el apoyo emocional a sus equipos.

El cuidado durante el embarazo está garantizado por el programa Gestar Bien, que proporciona atención médica especializada, visitas domiciliarias, materiales informativos, círculos de conversación entre madres y apoyo en el regreso de la licencia de maternidad. El programa también ofrece orientación sobre derechos sociales y laborales. En 2024, 16 mujeres embarazadas participaron en la iniciativa.

Complementando este conjunto de acciones orientadas a la salud integral, el programa PraSer Salud fomentó cambios en el estilo de vida de los empleados mediante un seguimiento multiprofesional que incluyó nutricionistas, médicos, psicólogos y educadores físicos. En total, se ofrecieron 240 plazas en la edición 2024 del programa.

En 2024, reforzando nuestro compromiso con el bienestar de los empleados y la sostenibilidad de la salud suplementaria, firmamos una asociación

estratégica con el Movimiento Empresarial por la Salud (MES).

Esta iniciativa reúne a empresas que actúan de manera colaborativa para transformar la salud corporativa y contribuir a la construcción de un sistema de salud más eficiente y sostenible en Brasil. La acción del MES se organiza mediante grupos de trabajo que impulsan discusiones y soluciones prácticas, como: Modelos Sustentables en la Salud Suplementaria, que busca equilibrar costo y calidad en la atención; Datos e Inteligencia en Salud, que orienta decisiones con base en información estratégica; y Salud Mental y Emocional, que promueve iniciativas para fortalecer el cuidado de la salud psicológica en el entorno corporativo.

*El 100% de nuestros empleados está cubierto por un sistema de gestión de salud y seguridad laboral.*

## Capacitación y cultura preventiva

En Vicunha, creemos que una cultura de seguridad sólida se construye con formación continua, diálogo abierto y protagonismo de los empleados. Por ello, estructuramos la calificación en Salud, Seguridad y Medio Ambiente (SSMA) mediante una Matriz de Calificación, desarrollada progresivamente para atender las necesidades específicas de cada proceso y nivel organizacional.

Esta matriz contempla dos tipos principales de capacitación:

**Capacitaciones generales**, dirigidas a todos los trabajadores, independientemente de su área de desempeño, con enfoque en temas esenciales como prevención y combate de incendios, primeros auxilios, ergonomía, cuidado de las manos y las Reglas de Oro de la seguridad.

**Capacitaciones específicas**, orientadas a quienes realizan actividades de grande riesgo, como operación de máquinas y equipos, manejo de productos químicos, trabajos en altura y espacios confinados.

En estos casos, los contenidos son profundizados y adaptados a las particularidades de cada función.



Desde 2022, los Times de Aprendizaje en SSMA evolucionan continuamente con base en la metodología presentada en la publicación "La Práctica de Learning Teams".

Este enfoque se apoya en cinco principios fundamentales: comprender la diferencia entre el trabajo imaginado y el trabajo real como elemento esencial para generar contexto; reconocer que los grupos son más eficaces que los individuos en la identificación y resolución de problemas; valorar el conocimiento de los propios trabajadores sobre los desafíos reales del trabajo; entender que cuanto mayor sea el esfuerzo para comprender un problema, mejores serán las soluciones; y apostar por el proceso colectivo de identificar, reflexionar y resolver problemas como impulsor del aprendizaje y la mejora continua.

Actualmente, esta práctica involucra a más de 250 trabajadores, entre líderes y colaboradores, promoviendo un entorno que estimula el desarrollo de habilidades, la expresión de ideas y el fortalecimiento de la seguridad psicológica. Estos equipos también integran el programa PraSer Salud, contribuyendo directamente al eje de Salud Mental, siendo utilizados como uno de los principales canales de escucha y verbalización

de los trabajadores para el reconocimiento de riesgos psicosociales, ampliando la comprensión del trabajo real y fortaleciendo la trayectoria de la organización hacia la salud integral.

En 2024, sumamos más de 30.000 participaciones en capacitaciones de SSMA, lo que representa un promedio de cinco entrenamientos por persona — reflejo de nuestro compromiso con una formación sólida y continua.

En Argentina y Ecuador, seguimos con matrices de capacitación específicas por cargo, que garantizan que cada trabajador reciba la formación adecuada según su nivel de exposición a riesgos.

Entre los aspectos destacados del año, promovimos acciones de sensibilización y refuerzo de directrices institucionales con conferencias sobre la **Política de SSMA y la Política de Consecuencias**. También mantenemos los módulos de capacitación en Factores Humanos, abordando temas como modelos mentales de seguridad, comunicación, toma de decisiones y cultura organizacional. Otro paso importante fue el lanzamiento de la jornada **Líderes que Cuidan**, enfocada en la salud mental y el desarrollo del liderazgo.

Creemos que los líderes conscientes y bien cuidados están mejor preparados para apoyar a sus equipos de manera empática y constructiva, promoviendo entornos más humanos y seguros. Durante este período, los líderes recibieron la capacitación en Primeros Auxilios Psicológicos, para estar preparados ante situaciones de crisis emocional, realizando la atención adecuada y el derivamiento al equipo de salud.

El año también estuvo marcado por la realización del **SSMA Summit**, que reunió a más de **250 líderes y analistas** en un gran encuentro en la unidad de Maracanaú, con participación remota de diversas unidades. El evento se consolidó como un hito en la integración del conocimiento y el alineamiento estratégico, promoviendo el intercambio de buenas prácticas y el fortalecimiento de la cultura de SSMA en toda la organización.

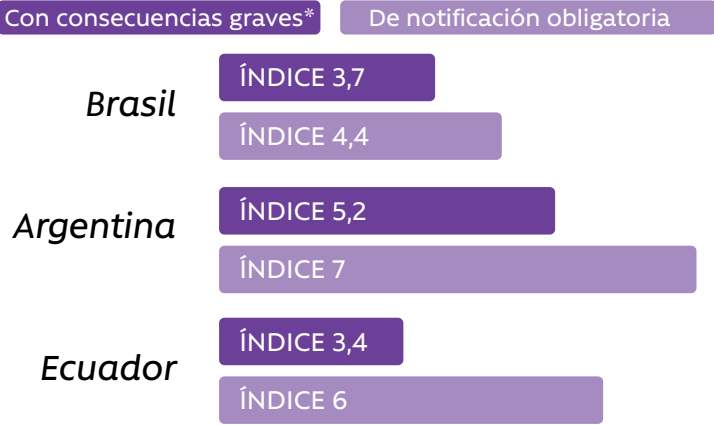




Gestión de riesgos y seguridad

En Vicunha, sabemos que la seguridad en el entorno laboral comienza con un compromiso real con las personas. En 2024, monitoreamos atentamente todos los indicadores de salud y seguridad. En Brasil, se registraron 38 accidentes laborales con consecuencias graves (excepto fallecimientos), índice de 3,7 sobre más de 10 millones de horas trabajadas. También se contabilizaron 45 accidentes de notificación obligatoria (índice 4,4), siendo los accidentes típicos los más frecuentes. En Argentina, se registraron 6 accidentes graves (índice 5,2) y 8 de notificación obligatoria (índice 7) en más de 1,1 millón de horas trabajadas. En Ecuador, los números fueron 4 accidentes graves (índice 3,4) y 7 comunicables (índice 6) en un volumen similar de horas.

Accidentes Laborales (2024) GRI 403-9



\* Accidente ocurrido en el trabajo que resulta en al menos 1 día completo de alejamiento de las actividades laborales.

Estos números no son solo estadísticas: reflejan nuestra responsabilidad de proteger la vida y el bienestar de cada persona que forma parte de nuestra cadena de valor. Por eso, nuestra gestión de riesgos va más allá del cumplimiento de las obligaciones legales. Es un proceso estructurado y permanente, conducido con atención y estrategia por la alta dirección.

Contamos con directrices claras, metas integradas y planes de acción alineados con todas las áreas de la empresa y principalmente con quienes están en la operación, haciendo que Vicunha funcione.

Entre las acciones que implementamos a diario se incluyen:

- **Procedimiento Operativo Estándar (POE)** que estandariza las actividades y evita variaciones peligrosas;
- **EPPs adecuados** a las funciones y distribuidos según análisis real de riesgos;
- **Capacitación continua y dirigida**, enfocada en los riesgos de cada actividad;
- **Monitoreo activo** de las condiciones de trabajo y de los indicadores de salud y seguridad;

- **Cumplimiento de la legislación vigente**, reforzando nuestro compromiso ético y legal;
- **Toma de decisiones basada en datos**, utilizando tecnología para supervisar todo con precisión.

Gestión SST y prevención de accidentes

Nuestra gestión de Salud y Seguridad en el Trabajo se realiza con base en una matriz de riesgos, estructurada dentro del Programa de Gestión de Riesgos (PGR). Este enfoque nos permite mapear riesgos por actividad, aplicar controles y monitorear la recurrencia de eventos.

Contamos con simulaciones, inspecciones periódicas, acciones como “Caza-Desvíos” y “Hora Segura”, además de capacitaciones sobre registro de desvíos y Análisis Preliminar de Riesgo (APR). También realizamos reuniones entre SSMA y liderazgos tras incidentes, con análisis de causas y definición de planes de acción.

En San Juan (Argentina), el informe de desvíos PraSer permite que todos los trabajadores reporten condiciones inseguras.

Ecuador sigue un modelo similar, con participación activa de los empleados y el Comité de Salud y Seguridad discutiendo los casos en reuniones mensuales. Ejecutar únicamente tareas con riesgos evaluados y controlados.

CIPA y diálogo abierto

La participación de los trabajadores es central en nuestra gobernanza en SSMA. En Brasil, actuamos a través de la Comisión Interna de Prevención de Accidentes y Acoso (CIPA), que organiza acciones de prevención, promueve canales de denuncia, investiga incidentes y coordina la SIPATMA (Semana Interna de Prevención de Accidentes).

En Argentina y Ecuador, el diálogo también se realiza de manera estructurada. En Ecuador, por ejemplo, existe el Comité Mixto – Integración de las Brigadas de Emergencia, con reuniones mensuales, capacitaciones para nuevos empleados y campañas internas.

Regras de Ouro

En Vicunha, reforzamos diariamente och reglas de oro en seguridad:

- 1. Utilice correctamente los EPP requeridos;
- 2. Operar máquinas solo si está autorizado y capacitado;
- 3. Bloquee todas las fuentes de energía antes de intervenir;
- 4. Mantenga distancia segura de cargas suspendidas;
- 5. No utilice el celular durante actividades operativas;
- 6. Mantenga las áreas limpias y organizadas;
- 7. No toque partes móviles de las máquinas;
- 8. Ejecute únicamente tareas cuyos riesgos hayan sido debidamente evaluados y controlados.

Salud mental  
y cuidado emocional

La salud emocional de los empleados se aborda a través del programa PraSer Humano, que ofrece:

- Acompañamiento, escucha y orientación para cuestiones personales, familiares, económicas y profesionales;
- Psicoterapia breve, con sesiones semanales o quincenales;
- Intervenciones psicosociales y grupos terapéuticos temáticos;
- Capacitación de líderes para actuar de manera activa en la escucha y apoyo emocional de sus equipos.

Indicadores de desempeño  
en 2024

Para guiar nuestras decisiones, realizamos la **Evaluación de Salud y Seguridad de los Trabajadores de la Industria** (ASSTI), desarrollada por el SESI. Con 1.460 empleados encuestados en Brasil (95% de confianza):

- Retención de talento del 40,4% (el doble del promedio nacional);
- Índice de Cultura de Seguridad de 90,4 (vs. 80,8 del sector industrial nacional);
- Estilo de Vida de 79,1 (vs. 75,1 del promedio nacional);
- Tabaquismo del 2,1% (vs. 8,9% de la industria);
- Consumo abusivo de alcohol del 24,6% (por debajo del promedio industrial de 39,6%);
- Productividad con índice de 82,3 (superior al promedio nacional de 80,3%).

Carrera Kids

En su primera edición, la Carrera Kids reunió a 233 hijos de empleados, incluyendo niños con discapacidad, celebrando la salud, la inclusión y los vínculos familiares.



Carrera Vicunha

Cerrando el año con energía e integración, la tradicional Carrera Vicunha contó con 600 inscritos en las unidades fabriles de Brasil, reforzando el compromiso con la calidad de vida a través de la práctica deportiva.



# Carrera y desarrollo

GRI 3-3 | 404-1 | 404-2 | 404-3 | Tema materiale: capacitación profesional/educación

Hemos estructurado un recorrido de desarrollo profesional basado en una cultura de aprendizaje continuo, protagonismo y valorización del talento en todas nuestras unidades.

En 2024, realizamos un diagnóstico centrado en nuestro Aprendizaje Industrial, involucrando a todas las partes interesadas: líderes, instructores técnicos y operadores, sumando aproximadamente 300 personas. Este trabajo culminó en un plan de acción sólido, consolidando dos acciones principales: la transición de 40 instructores técnicos de Producción a Recursos Humanos; y la implementación del Programa de Multiplicadores de Conocimiento, un modelo que amplía la capilaridad del aprendizaje, difundiendo buenas prácticas técnicas y operativas entre los equipos.

El Programa Multiplicadores de Conocimiento refuerza la evolución de la Cultura Vicunha y se relaciona directamente con los principios de la empresa: autonomía y conocimiento, gente y diálogo abierto, integridad y relaciones duraderas, innovación y excelencia, agilidad y simplicidad, y resultados con foco en el cliente.

Através del conocimiento obtenemos empoderamiento, ya que nos capacita para tomar decisiones más informadas y asertivas, aumentando nuestra autonomía y confianza.

De esta manera, contribuimos a la innovación, porque al adquirir nuevos conocimientos, somos capaces de pensar de manera más creativa y desarrollar soluciones innovadoras para los desafíos que enfrentamos. También podemos adaptarnos más fácilmente a las constantes transformaciones del mundo, contribuyendo al progreso científico, tecnológico y social, y posibilitando conexiones a través del fortalecimiento de los lazos sociales y la colaboración entre las personas.

Así, establecimos criterios relacionados con el perfil necesario para ocupar el rol de Multiplicador de Conocimiento, realizamos un proceso de selección y elegimos a aproximadamente 230 multiplicadores, quienes serán responsables de compartir sus experiencias y aprendizajes en el entorno laboral. La implementación y el lanzamiento del programa están previstos para el primer semestre de 2025.

## ¿Qué es la Cultura Vicunha?

La Cultura Vicunha es un movimiento colectivo que busca fortalecer comportamientos alineados con nuestros principios y guías culturales. A partir de una investigación aplicada en 2022, identificamos brechas en la cultura organizacional y estructuramos grupos de trabajo por área para abordarlas de manera práctica.

En 2023 y 2024, este recorrido evolucionó con el seguimiento de comités, la realización de 131 acciones y la movilización de más de 70 personas. A lo largo del ciclo, consolidamos 25 grupos de trabajo y 10 encuentros formales, sumando un total de 40 horas dedicadas a la cultura. Entre los avances, destacamos: el fortalecimiento de hábitos, más claridad sobre lo que es la cultura organizacional, intercambio de buenas prácticas entre áreas y la creación de procesos. Las acciones se centraron en cuatro guías principales: Compromiso (23%), Trabajo en Equipo (26%), Claridad y Responsabilidad (32%) y Agilidad con Análisis (19%).

Más que un proyecto, la Cultura Vicunha es un proceso de evolución que conecta a las personas, genera aprendizaje y fortalece nuestra identidad.

## Programa Multiplicadores del Conocimiento

- Amplía la capilaridad del aprendizaje;
- Difunde buenas prácticas entre los equipos;
- Refuerza la Cultura Vicunha;
- Relación directa con los principios de la empresa;
- Progreso científico, tecnológico y social;
- Conexiones a través del fortalecimiento de los lazos sociales y la colaboración entre las personas.

En 2024 se seleccionaron 230 multiplicadores. La implementación y el lanzamiento del programa están previstos para el primer semestre de 2025.

Programas conectados  
al tema material:

BRASIL

Maracanaú (CE), Pacajus (CE) y Natal (RN):  
Técnico Textil, Educación de Jóvenes y Adultos  
(EJA) y Desarrollo Comportamental (IEL).

ARGENTINA

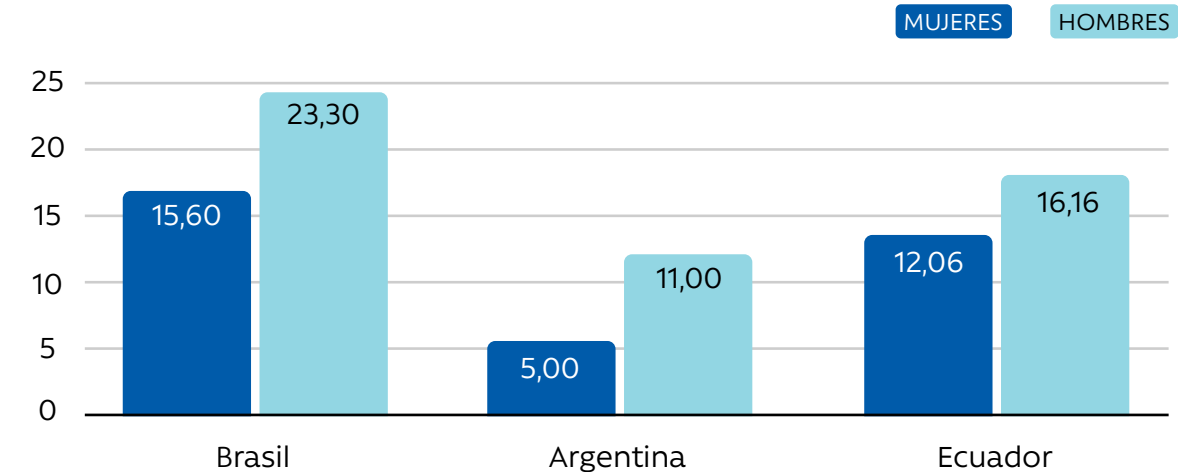
Técnico en Ennoblecimiento Textil, Tintorería para  
Principiantes, Excel (básico a avanzado), Formación  
de Instructores, Entrenamientos de Brigada e idiomas  
(portugués e inglés).

ECUADOR

Curso de Idiomas (português); Entrenamiento de la  
Brigada de Emergencia; Certificaciones en riesgos  
eléctricos, químicos, alturas y manejo de montacargas.

Promedio de **horas de capacitación** por empleado en 2024

GRI 404-1



Porcentaje de **empleados que reciben evaluaciones regulares de desempeño y desarrollo de carrera** en 2024

GRI 404-3

País	Brasil		Argentina		Ecuador	
Género	Mujeres (%)	Hombres (%)	Mujeres (%)	Hombres (%)	Mujeres (%)	Hombres (%)
Año	2024	2024	2024	2024	2024	2024
Alta Dirección	0,07%	0,27%	0,00%	0,02%	0.0%	0.6%
Gestión Media	1,11%	5,25%	0,12%	0,30%	0.3%	3.5%
Especialista	3,02%	3,60%	27,00%	0,16%	7.6%	10.2%
Técnico	0,41%	3,55%	NA	NA	0.9%	20.5%
Operativo	10,35%	72,36%	NA	NA	2.6%	50.3%
Comercial	NA	NA	0,01%	0,10%	2.3%	1.2%



# Remuneración y *beneficios*

GRI 401-2

En Vicunha, creemos que una empresa solo crece de manera sostenible cuando valora a las personas que forman parte de su historia. Por eso, mantenemos un modelo de remuneración transparente, alineado al desempeño, y ofrecemos beneficios que refuerzan nuestro cuidado con la salud, el bienestar y el futuro de cada colaborador.

Nuestro sistema de remuneración combina salario fijo con remuneración variable, conectando metas estratégicas con los resultados individuales y colectivos. Esta lógica está presente en dos programas principales: Programa de Remuneración Variable (PRV) Dirigido a directores, gerentes, coordinadores y jefes, el PRV considera indicadores como Ingresos Netos, Margen EBITDA, Generación de Caja y metas específicas por área o liderazgo.

Instituido como una forma de reconocer y valorar el desempeño de los colaboradores, el PPR está dirigido a los empleados elegibles en Brasil —excepto aprendices, terceros, temporales, prestadores de servicios y pasantes—. En 2024, el programa reflejó el compromiso mutuo entre

la empresa y su equipo, con el pago vinculado al cumplimiento y superación de las metas establecidas en el Acuerdo Colectivo de Trabajo.

## *Beneficios que cuidan de las personas*

Vicunha ofrece una cesta de beneficios diseñada según la realidad y la legislación de cada país donde operamos.

*Los beneficios promueven la calidad de vida y brindan apoyo en diferentes momentos de la trayectoria profesional y personal.*

### *En Brasil, ofrecemos:*

- Seguro de Vida;
- Bienestar y programas de actividad física;
- Plan de salud;
- Plan Odontológico;
- Vale de alimentación para las unidades de São Paulo;

- Cesta electrónica (vale alimentación) para empleados por hora en las unidades fabriles;
- Transporte colectivo en las unidades fabriles;
- Vale transporte para las unidades de São Paulo y fabriles;
- Subsidio de combustible para directores y gerentes;
- Auxilio guardería;
- Kit Natalino;
- Tarjeta de convenios para las unidades fabriles;
- Convenio con farmacias para las unidades de São Paulo;
- Convenio con instituciones educativas y restaurantes para descuentos a empleados.

### *En Ecuador, los beneficios incluyen:*

- Subsidio por antigüedad;
- Bonificación en canastas básicas;
- Auxilio por nacimiento, hijos con discapacidad y fallecimiento;
- Asistencia médica y odontológica.

### *En Argentina, nuestros empleados tienen acceso a:*

- Plan de salud;
- Becas para estudios de grado y posgrado.

Aunque Vicunha no cuenta con planes de jubilación estructurados en Brasil y Argentina, mantenemos un compromiso importante en Ecuador, donde la legislación exige la provisión contable para empleados con más de 25 años en la empresa.

Esta provisión anual asegura el cumplimiento de la ley y, sobre todo, refleja el respeto por el ciclo profesional de nuestros colaboradores, reconociendo y valorando sus aportes a lo largo de los años.

Continuamos firmes en el *fortalecimiento de la gestión de nuestra gente*, con iniciativas orientadas al bienestar integral de las personas. Nuestro enfoque se ha centrado en la salud, la seguridad, la capacitación técnica y la evolución cultural, consolidando a Vicunha como un espacio de crecimiento y realización profesional.

Para nosotros, valorar a las personas va más allá de ofrecer beneficios: *significa crear condiciones reales para que se desarrollen y prosperen junto a nosotros.*





# Reclutamiento y selección

GRI 401-1 | Pacto Global - Principios 1 e 5

En 2024, se contrataron 1.651 personas en el conjunto de unidades de Vicunha. En Brasil y Ecuador, la mayoría de las contrataciones se concentró en el rango etario de hasta 30 años. En Argentina, la mayoría de las admisiones correspondió a personas de entre 30 y 50 años. En todos los países, los hombres representaron la mayor parte de las nuevas contrataciones.

El total de contrataciones por país fue:

Brasil: 1.408 (tasa del 25,20%);  
Ecuador: 138 admisiones (tasa del 21,30%);  
Argentina: 105 admisiones (tasa del 20,60%).

Adoptamos una metodología técnica y rigurosa en nuestro proceso de selección, considerando la adecuación a la cultura organizacional y las competencias técnicas y conductuales. Utilizamos metodologías como DISC, entrevistas estructuradas y aplicación de pruebas, además de revisar nuestros formularios de experiencia y crear un modelo interno de seguimiento de selección más transparente y efectivo.

Durante todo 2024, en Brasil se incorporaron 9 personas con discapacidad, 278 aprendices, 67 pasantes y 131 pasantes profesionalizantes (en colaboración con escuelas del Gobierno del Estado de Ceará).

Para los aprendices, cumplimos estrictamente con la Ley nº 10.097/2000, que establece una edad mínima de 18 años. Nuestro Código de Ética y Conducta también prohíbe cualquier vínculo con proveedores que empleen mano de obra infantil o condiciones análogas al trabajo esclavo.

## Rotación y retención

La tasa de rotación de Vicunha en 2024 fue del 16,40%, con variaciones por país:

- Brasil: 19,90%
- Ecuador: 15,40%
- Argentina: 13,90%

*\*El principal número de desvinculaciones se registró en el rango etario de hasta 30 años.*

Reforzamos acciones de retención de talento, enfocándonos en programas de desarrollo de carrera, capacitación de liderazgos, fortalecimiento de la cultura organizacional y revisión de políticas como el programa de pasantías y el perfil de instructores de capacitación.



Nuevas contrataciones y tasa de rotación

GRI 401-1

País	Brasil	Argentina	Ecuador
Hombres	1086 (23,50%)	124 (20,70%)	116 (20,35%)
Mujeres	322 (33,50%)	10 (19,00%)	22 (28,21%)
Menores de 30 años	910 (62,10%)	47 (39,50%)	112 (70,00%)
De 30 a 50 años	453 (13,60%)	78 (16,80%)	26 (7,14%)
Mayores de 50 años	45 (5,80%)	9 (13,40%)	0 (0,0%)
Total	1408 (25,20%)	134 (20,60%)	138 (21,30%)

Desvinculaciones y tasa de rotación

GRI 401-1

País	Brasil	Argentina	Ecuador
Hombres	881 (19,10%)	84 (14,00%)	87 (15,30%)
Mujeres	232 (24,10%)	6 (11,60%)	13 (16,70%)
Menores de 30 años	637 (43,50%)	18 (15,10%)	67 (41,90%)
De 30 a 50 años	424 (12,70%)	67 (14,40%)	26 (7,10%)
Mayores de 50 años	52 (6,70%)	5 (7,50%)	7 (5,60%)
Total	1113 (19,90%)	90 (13,90%)	100 (15,40%)



# Somos agentes de cambio en las localidades donde operamos

GRI 2-6 | 2-29 | 203-1 | 203-2 | 413-1

En Vicunha, creemos que nuestro papel va más allá de la industria. Queremos ser una fuerza transformadora en los territorios donde estamos presentes, contribuyendo al desarrollo de las comunidades a través de inversiones sociales estructuradas, capacitación, compromiso y promoción de la cultura del jeanswear con propósito.

Invertir en formación es una de las formas más efectivas de generar un impacto positivo. Desde hace más de 20 años apoyamos el Proyecto Pescar, iniciativa que prepara a jóvenes en situación de vulnerabilidad para el mercado laboral mediante cursos técnicos. En 2024, continuamos con tres unidades activas del proyecto, ubicadas en **Maracanaú, Pacajus (CE)** y **Natal (RN)**, atendiendo a 100 jóvenes matriculados en cursos como Mantenimiento Mecánico Industrial, Electromecánica y Procesos Industriales.

El impacto de la acción es concreto y se refleja en oportunidades reales:

- En **Ceará**, el proyecto recibió 332 inscripciones,

**con 60 jóvenes seleccionados.** Con el apoyo de **83 voluntarios**, la tasa de empleabilidad fue de **310 exalumnos contratados por Vicunha y 178 por otras empresas;**

- En **Rio Grande do Norte**, 288 jóvenes se inscribieron y **40 fueron seleccionados.** Con el soporte de **50 voluntarios, 24 fueron contratados por Vicunha y 3 por otras empresas.**

En total, ya hemos formado a más de **500 jóvenes** a través de esta asociación, con una **inversión de R\$735.952,01 solo en 2024.**

## Educación para la Industria

A través de la asociación con el SESI, ofrecemos el programa Educación para la Industria, con talleres y cursos orientados al desarrollo de competencias básicas y desempeño profesional. El programa está abierto a empleados de Vicunha, sus dependientes con comprobación de vínculo y a empleados tercerizados. Las oportunidades abarcan la Educación Primaria (años finales) y la Educación Secundaria, con grupos activos en Maracanaú y Pacajus.

## Compromiso y cultura jeanswear

- 23 visitas institucionales a nuestras unidades productivas;
- Participación en eventos nacionales e internacionales: Colombiatex, Bluezone, SPFW, Dragão Fashion, Elle Talks, Kingpins y Casa de Creadores;
- Entrega de la 5.ª temporada de V.Talks;
- Evolución de la estrategia de PR (Public Relations) y Branding Global, con presencia destacada en rankings como Valor 1000 y Estadão Empresas Mais.

*Cada una de estas frentes refuerza nuestro compromiso con el desarrollo social, la valorización de las personas y la construcción de un legado positivo en los territorios en los que actuamos.*

## Acciones comunitarias en Argentina y Ecuador

En Argentina, recibimos visitas de estudiantes de seis universidades, organizamos eventos para familiares de los empleados y apoyamos

a escuelas locales con donaciones de telas, tintes y árboles para reforestación. También promovemos cursos técnicos y talleres, ampliando el acceso al conocimiento.

En Ecuador, mantenemos una alianza con el Instituto Tecnológico Sucre para el Programa de Formación Dual en Producción Textil. Además, estudiantes universitarios visitan regularmente nuestras instalaciones para conocer el proceso productivo. Reutilizamos materiales de producción para mobiliario comunitario y ofrecemos mano de obra para obras civiles y mejoras en espacios públicos.

## Planificación y gestión de inversiones

Los proyectos de inversión social y modernización pasan por una estructura rigurosa y son aprobados mensualmente mediante informes financieros. El CAPEX de la empresa se elabora anualmente con una perspectiva de cinco años y es aprobado por la dirección y el consejo de la compañía.

# Ecosistema Vicunha

GRI 2-28

Como líderes en soluciones jeanswear, entendemos que nuestro papel va más allá de la producción de telas. Buscamos la excelencia en todo lo que hacemos y reconocemos que el desarrollo de nuestro negocio está directamente unido al fortalecimiento de toda la cadena productiva y de las relaciones que cultivamos a lo largo del camino.

Nuestro ecosistema está compuesto por empleados, clientes, accionistas, socios institucionales y las comunidades donde estamos presentes. Mantenemos un diálogo cercano y continuo con estos públicos a través de un plan de comunicación integrado — interno, externo y multicanal — alineado con la estrategia de la empresa.

Entre las iniciativas, destacamos la realización de visitas de estudiantes universitarios a nuestras instalaciones, alianzas con instituciones educativas, donaciones a escuelas y entidades benéficas, así como la promoción de visitas

de familiares a las unidades fabriles. También invertimos en acciones de comunicación y marketing dirigidas a públicos internos y externos, participamos en premios y rankings que reconocen buenas prácticas, y mantenemos espacios de escucha activa en reuniones con sindicatos, asociaciones y representantes de organismos públicos. Más que comunicar, buscamos construir conexiones verdaderas, que reflejen nuestra cultura, nuestros valores y el compromiso de seguir evolucionando junto con todos los que forman parte de nuestro universo.

## Asociaciones en las que participamos GRI 2-28

### Brasil

- Asociación Brasileña de la Industria Textil y de Confección (Abit);
- Asociación Brasileña de Productores de Algodón (Abrapa);
- Federaciones de Industrias de los estados de São Paulo (Fiesp), Ceará (Fiec) y Río Grande do Norte (Fiern);
- Sindicatos del sector textil de las regiones donde operamos;
- Miembro de Better Cotton (BC): iniciativa mundial para un cultivo de algodón más sostenible, desde 2011;
- Firmantes del Pacto Global de las Naciones Unidas (ONU);
- Confederados en la CNI;
- AEDI - Asociación Empresarial de Industrias.

### Argentina

- Federación de Industrias Textiles Argentinas (FITA);
- Unión Industrial Argentina (UIA);
- Unión Industrial de San Juan;
- Asociación Argentina de Colorantes y Químicos Textiles (AACQT).

### Ecuador

- Asociación de Industrias Textiles (AITE).



# Comunicación y marketing

GRI 417-1 | 417-2 | 417-3

En Vicunha, comunicar es más que informar: es construir puentes con propósito. A lo largo de 2024, continuamos fortaleciendo nuestra área de Comunicación y Marketing, con enfoque en claridad, agilidad e integración con la estrategia global de la compañía. Esta labor se potenció a partir de la reestructuración iniciada en 2023, que alineó nuestros esfuerzos con los pilares de la planificación estratégica y con la evolución de Vicunha como marca internacional.

## Estrategia que mueve, inspira y acerca

Con un equipo conectado y un plan de acción multicanal, promovemos la cultura del jeanswear con soluciones que ayudan a cada persona a encontrar su jeansidentity, esa expresión auténtica de estilo e identidad a través del Denim. El Marketing de Vicunha actúa de manera interna y externa, de forma integrada y siempre alineada con los negocios, impulsando la moda como medio de comunicación.

## Visión general por país:

### Brasil

- **546,1 mil** accesos al portal Mi RH/Voga
- **51 ediciones** de Voga

### Argentina

- **6,1 mil** accesos al portal Mi RH/Voga
- **19 ediciones** de Voga

### Ecuador

- **4,2 mil** accesos al portal Mi RH/Voga
- **27 ediciones** de Voga

## Comunicación

**555,2 mil**

accesos al portal Mi  
RH a nivel global

**205 piezas**

de campaña

**581**

comunicados generales  
publicados

**97 ediciones**

de la revista electrónica Voga

## Marketing

**502 noticias**

de Vicunha en la prensa nacional  
en 2024 – más del 80% de  
presencia mediática en relación  
al mercado de industrias textiles  
jeanswear.

**556.400**

personas  
alcanzadas

**40.500**

interacciones

**50% de las publicaciones**

en medios sobre sostenibilidad  
ambiental, social y de gobernanza

**45  
publicaciones**

en la gran  
prensa (Tier 1)

**465**

publicaciones  
realizadas

# Con la mirada en el futuro



Cerramos 2024 con la certeza de que cada paso dado hasta aquí fortaleció aún más nuestro propósito: liderar transformaciones positivas en la industria textil a través de la innovación, la responsabilidad socioambiental y la colaboración con toda nuestra cadena.

De cara a 2025, continuamos con el mismo entusiasmo y compromiso que nos ha traído hasta aquí. Profundizaremos nuestras inversiones en nuevas tecnologías, en la expansión de líneas con menor impacto ambiental y en el fortalecimiento de nuestras alianzas globales.

En el ámbito operativo, la agenda de mejora continua seguirá activa con la ampliación del Círculo de Kaizen y de la plataforma V.Comp en nuevas unidades, así como con acciones orientadas a la salud y seguridad de nuestros equipos. La expansión del programa PraSer refuerza esta atención a las personas, que permanecen en el centro de nuestra estrategia.

Queremos crecer con responsabilidad, manteniendo el equilibrio entre desempeño e impacto. Para ello, mantendremos la disciplina

en la gestión, el enfoque en la innovación y la escucha activa de nuestros stakeholders. También continuaremos liderando debates, invirtiendo en soluciones circulares e impulsando nuestra presencia en mercados clave, como Europa y Latinoamérica.

Estamos listos para seguir evolucionando — con coraje, consistencia y conciencia. Que 2025 sea un año de aún más conexiones, avances y logros compartidos.

***Juntos, construyamos el futuro de la moda que queremos ver en el mundo.***



# Índice GRI

GRI 2-4

En 2024, actualizamos parte de nuestra estrategia relacionada con metas de sostenibilidad, con el objetivo de reflejar de manera más precisa los avances reales de nuestra producción. Hasta entonces, manteníamos metas específicas vinculadas al uso de algodón de cultivo regenerativo, como alcanzar 2 millones de metros de tela para 2025 y 5 millones para 2030.

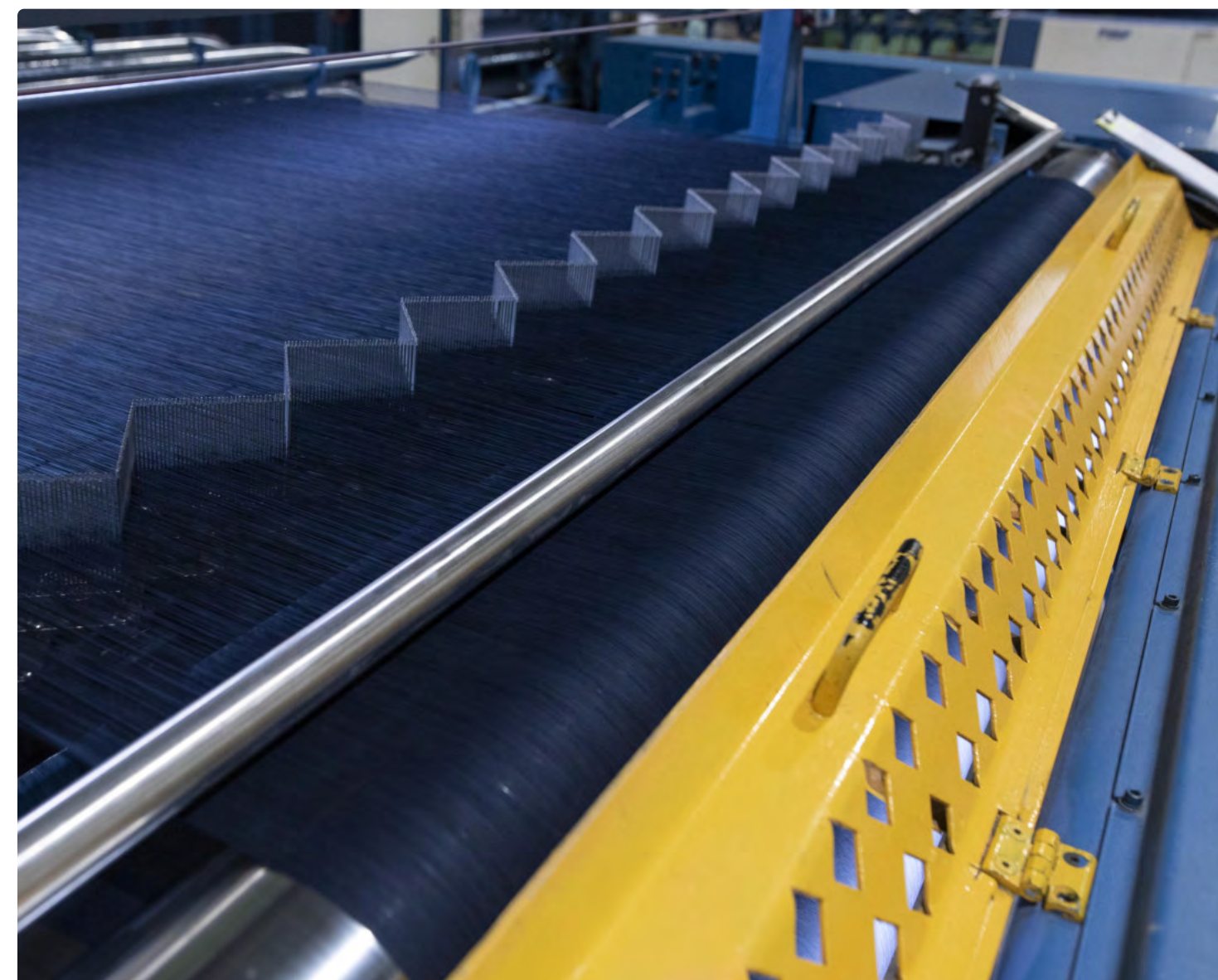
Sin embargo, al estar estas metas fuertemente influenciadas por la adopción del mercado a este tipo de producto, entendimos que no representaban con fidelidad el progreso de Vicunha en sostenibilidad.

A partir de este ciclo, reformulamos nuestro enfoque: dejamos de medir únicamente productos específicos y comenzamos a evaluar el portafolio en su totalidad, considerando el uso más eficiente de recursos naturales, como agua, energía e insumos químicos.

Esta transición fortalece nuestra visión sistémica sobre el impacto ambiental de las operaciones y permite un seguimiento más robusto del desempeño ambiental de la producción en

su conjunto, siempre guiado por principios de circularidad y reducción de impacto. También en 2024, ampliamos significativamente el alcance de nuestro inventario de emisiones de GEI, lo que resultó en un aumento considerable de las emisiones reportadas en el Alcance 3. Este incremento, sin embargo, no indica un deterioro del desempeño, sino un avance en la calidad de la medición.

Por primera vez, incluimos categorías relevantes como bienes y servicios adquiridos (categoría 3.1) y actividades relacionadas con combustibles y energías no incluidas en los Alcances 1 y 2 (categoría 3.3), basándonos en bases de datos internacionales reconocidas, como Ecoinvent y DEFRA. De igual manera, en lo que respecta a nuestro Alcance 1, a partir de este ciclo comenzamos a contabilizar los efluentes de Pacajus como parte del Alcance 3 (entendiendo que la generación de efluentes de la unidad está bajo control externo). Asimismo, durante la revisión conceptual de nuestros datos hídricos, aclaramos un punto importante: Vicunha no produce agua, sino que recupera volúmenes significativos dentro del proceso fabril, de manera circular y responsable.



GRI STANDARDS	CONTENIDO	UBICACIÓN	OMISIÓN	ODS
CONTENIDOS GENERALES				
GRI 1: Fundamentos 2021   Declaración de uso: La empresa Vicunha Têxtil reportó en conformidad con las normas GRI para el período del 1 de enero de 2024 al 31 de diciembre de 2024.				
GRI 2: Contenidos Generales	2-1: Detalles de la organización	Vicunha Têxtil S.A, Empresa privada.		
	2-2: Entidades incluidas en el reporte de sostenibilidad de la organización	Brasil (Maracanaú y Pacajus - CE / Natal - RN / Pinheiros y Guarulhos - SP), Ecuador (Quito), Argentina (Buenos Aires y San Juan).		
	2-3: Período de reporte, frecuencia y punto de contacto	Página 4		
	2-4: Reformulaciones de información	Página 75		
	2-5: Verificación externa	Este informe no fue verificado externamente.		
	2-6: Actividades, cadena de valor y otras relaciones de negocio	Páginas 7, 71		
	2-7 Empleados	Páginas 53, 54		
	2-8 Trabajadores que no son empleados	Página 53		
	2-9 Estructura de gobernanza y su composición	Página 18		
	2-10 Nombramiento y selección para el máximo órgano de gobernanza	Página 18		
	2-11 Presidente del máximo órgano de gobernanza	Página 18		
	2-12 Papel desempeñado por el máximo órgano de gobernanza en la supervisión de la gestión de los impactos	Página 18		
	2-13 Delegación de responsabilidad para la gestión de impactos	Página 18		
	2-14 Papel desempeñado por el máximo órgano de gobernanza en el informe de sostenibilidad	Páginas 4, 18		
	2-15 Conflictos de interés	Página 18		



GRI 2:  
Contenidos  
Generales

GRI STANDARDS	CONTENIDO	UBICACIÓN	OMISIÓN
	2-16 Comunicación de preocupaciones críticas	Página 18	
	2-17 Conocimiento colectivo del máximo órgano de gobernanza	Página 18	
	2-18 Evaluación del desempeño del máximo órgano de gobernanza		Hasta el período del informe, la empresa no cuenta con una evaluación de desempeño estructurada para el máximo órgano de gobernanza.
	2-19 Políticas de remuneración	Página 55	
	2-20 Proceso para la determinación de la remuneración	Página 55	
	2-21 Proporción de la remuneración total anual		Información confidencial
	2-22 Declaración sobre estrategia de desarrollo sostenible	Página 3	
	2-23: Compromisos de política	Páginas 22, 24	
	2-24 Incorporación de compromisos de política	Página 22	
	2-25 Procesos para reparar impactos negativos	Página 22, 24	
	2-26 Mecanismos para asesoramiento y presentación de preocupaciones	Página 24	
	2-27 Conformidad con leyes y regulaciones	En 2024, en Brasil, Vicunha registró cuatro procesos laborales con condenas superiores a R\$ 20.000,00, relacionados con temas como daños morales, adicionales por insalubridad, limbo previsional y pagos rescisorios. Los valores de las condenas y acuerdos variaron entre R\$ 21.713,11 y R\$ 91.109,89. En los demás temas —tributario, ambiental, civil, administrativos, de competencia, regulatorios y sanciones no monetarias— no se registraron incumplimientos significativos con leyes y regulaciones.	
	2-28 Participación en asociaciones	Página 72	
	2-29 Enfoque para la participación de stakeholders	Páginas 22, 24 e 71	

GRI STANDARDS	CONTENIDO	UBICACIÓN	OMISIÓN
GRI 2: Contenidos Generales	2-30 Acuerdos de negociación colectiva	Página 60	
GRI 1: FUNDAMENTOS 2021			
GRI 3: Temas Materiales 2021	3-1: Proceso para determinar temas materiales	Página 15	
	3-2: Lista de temas materiales	Página 16	
Temas Materiales			
ÉTICA EMPRESARIAL			
GRI 3: Temas Materiales 2021	3-3: Gestión de temas materiales	Página 22	
GRI 205: Lucha contra la corrupción 2016	205-1: Operaciones evaluadas en cuanto a riesgos relacionados con la corrupción	Página 22	
	205-2: Comunicación y capacitación en políticas y procedimientos de lucha contra la corrupción	Página 22	
	205-3: Casos confirmados de corrupción y medidas adoptadas	Página 22	
DESEMPEÑO ECONÓMICO			
GRI 3: Temas Materiales 2021	3-3: Gestión de temas materiales	Página 27	
GRI 201: Desempeño Económico 2016	201-1: Valor económico directo generado y distribuido	Página 27	
	201-2: Implicaciones financieras y otros riesgos y oportunidades derivados de los cambios climáticos	Página 27	
EMISIONES DE GASES DE EFECTO INVERNADERO			
GRI 3: Tópicos Materiais 2021	3-3: Gestão de tópicos materiais	Página 35	



GRI STANDARDS	CONTENIDO	UBICACIÓN	OMISIÓN
GRI 305: Emisiones 2016	305-1: Emisiones directas (Alcance 1) de gases de efecto invernadero (GEI)	Página 35	
	305-2: Emisiones indirectas (Alcance 2) de gases de efecto invernadero (GEI) provenientes de la adquisición de energía	Página 35	
	305-3: Otras emisiones indirectas (Alcance 3) de gases de efecto invernadero (GEI)	Página 35	
	305-4: Intensidad de emisiones de gases de efecto invernadero (GEI)	Página 35	
RESIDUOS Y MATERIALES			
GRI 3: Temas Materiales 2021	3-3: Gestión de temas materiales	Página 37	
GRI 301: Materiales 2016	301-1: Materiales utilizados, discriminados por peso o volumen	Página 37, 41	
	301-2: Materias primas o materiales reciclados utilizados	Página 37	
	301-3: Productos y sus envases recuperados	Página 37	
GRI 306: Efluentes e Resíduos 2016	306-1: Generación de residuos e impactos significativos relacionados con residuos	Página 37	
	306-2: Gestión de impactos significativos relacionados con residuos	Página 37	
	306-3: Residuos generados	Página 37, 38	
	306-4: Residuos no destinados a disposición final	Página 37, 39	
	306-5: Residuos destinados a disposición final	Página 37, 39, 40	

GRI STANDARDS	CONTENIDO	UBICACIÓN	OMISIÓN
AGUA Y ENERGÍA			
GRI 3: Temas Materiales 2021	3-3: Gestión de temas materiales	Página 42	
GRI 302: Energía 2016	302-1: Consumo de energía dentro de la organización	Página 42	
GRI 303: Agua y Efluentes 2018	303-1: Interacciones con el agua como un recurso compartido	Página 42	
	303-2: Gestión de impactos relacionados con la descarga de agua	Página 42	
	303-3: Captación de agua	Página 42, 44, 45 • <b>Agua subterránea:</b> Agua que está contenida y puede ser recuperada de una formación subterránea. • <b>Agua producida:</b> Agua que ingresa al límite de la organización como resultado de la extracción (ej.: petróleo crudo), procesamiento (ej.: molienda de caña de azúcar) o uso de cualquier materia prima. • <b>Agua de terceros:</b> Empresas municipales de abastecimiento de agua y plantas municipales de tratamiento de aguas residuales, empresas públicas o privadas prestadoras de servicios públicos, así como otras organizaciones involucradas en el suministro, transporte, tratamiento, disposición o uso de agua y efluentes. • <b>Agua dulce:</b> Agua con concentración de sólidos disueltos totales igual o menor a 1.000 mg/L.	
	303-4: Descarga de agua	Página 42, 45	
	303-5: Consumo de agua	Página 42, 45 Suma del volumen total de agua captada e incorporada a los productos, utilizada en la producción agrícola o generada como residuo, que haya evapotranspirado o sido consumida por humanos, animales de cría, o esté contaminada al punto de ser inutilizable para el consumo por otros y que, por lo tanto, no haya sido devuelta a las aguas superficiales, aguas subterráneas, agua de mar o a terceros durante el período cubierto por el informe.	



BIODIVERSIDAD

GRI 3: Temas Materiales 2021	3-3: Gestión de temas materiales	Página 50	
GRI 304: Biodiversidad 2016	304-2: Impactos significativos de las actividades, productos y servicios en la biodiversidad	Página 50	

DERECHOS HUMANOS

GRI 3: Temas Materiales 2021	3-3: Gestión de temas materiales	Página 55	
GRI 202: Presencia en el Mercado 2016	202-1: Proporción entre el salario más bajo y el salario mínimo local, con desglose por género	Página 55	
GRI 405: Diversidad e Igualdad de Oportunidades 2016	405-1: Diversidad en los órganos de gobernanza y en los empleados	Página 55, 57, 58	
	405-2: Proporción entre el salario base y la remuneración recibida por las mujeres y la recibida por los hombres	Página 55, 57	
GRI STANDARDS	CONTENIDO	UBICACIÓN	OMISIÓN

SALUD Y SEGURIDAD

GRI 3: Temas Materiales 2021	3-3: Gestión de temas materiales	Página 60	
GRI 201: Desempeño Económico 2016	201-3: Obligaciones del plan de beneficios definidos y otros planes de jubilación	Página 60	
GRI 403: Salud y Seguridad en el Trabajo 2018	403-1: Sistema de gestión de salud y seguridad en el trabajo	Página 60	
	403-2: Identificación de peligros, evaluación de riesgos e investigación de incidentes	Página 60	
	403-3: Servicios de salud en el trabajo	Página 60	

	403-4: Participación de los trabajadores, consulta y comunicación a los trabajadores sobre salud y seguridad en el trabajo	Página 60	
	403-5: Capacitación de los trabajadores en salud y seguridad en el trabajo	Página 60	
	403-6: Promoción de la salud de los trabajadores	Página 60	
	403-7: Prevención y mitigación de impactos de salud y seguridad en el trabajo directamente vinculados con las relaciones de negocio	Página 60	
	403-8: Trabajadores cubiertos por un sistema de gestión de salud y seguridad en el trabajo	Página 60	
	403-9: Accidentes de trabajo	Página 60, 63	
	403-10: Enfermedades profesionales	Página 60	

CAPACITACIÓN PROFESIONAL / EDUCACIÓN

GRI 3: Temas Materiales 2021	3-3: Gestión de temas materiales	Página 65	
GRI 404: Capacitación y Educación 2016	404-1: Promedio de horas de capacitación por año, por empleado	Página 65, 66	
	404-2: Programas para el perfeccionamiento de las competencias de los empleados y de asistencia para la transición de carrera	Página 65	
	404-3: Porcentaje de empleados que reciben evaluaciones regulares de desempeño y de desarrollo de carrera	Página 65, 66	

GRI STANDARDS	CONTENIDO	UBICACIÓN	OMISIÓN
---------------	-----------	-----------	---------

GRI 1: FUNDAMENTOS 2021

GRI 3: Temas Materiales 2021	3-3: Gestión de temas materiales	Página 15	
------------------------------	----------------------------------	-----------	--



GRI 203: Impactos Económicos Indirectos 2016	203-1: Inversiones en infraestructura y apoyo a servicios	Página 71	
	203-2: Impactos económicos indirectos significativos	Página 71	
GRI 302: Energía 2016	302-1: Consumo de energía dentro de la organización	<p>En 2024, realizamos una revisión técnica de los datos históricos de consumo de energía correspondientes a los años 2021, 2022 y 2023, con el objetivo de garantizar mayor precisión y alineamiento metodológico con los criterios de contabilización. Las principales actualizaciones fueron:</p> <ul style="list-style-type: none"><li>• <b>Brasil:</b><ol style="list-style-type: none"><li>1. Corregimos los valores de consumo de GLP y gasolina informados para los años 2021 y 2022, dado que los datos previamente reportados no incluían correctamente los volúmenes consumidos en algunas unidades operativas, como la unidad V.</li><li>2. Actualizamos los valores de consumo energético de biomasa y vapor para los años 2021 y 2022, en función de nuevas pruebas de Poder Calorífico realizadas, que impactaron directamente el total en GJ registrado.</li><li>3. También corregimos los datos referentes a la venta de electricidad en 2021 y 2022, con base en nuevos relevamientos internos más precisos.</li></ol></li><li>• <b>Todas las unidades:</b><ol style="list-style-type: none"><li>1. El consumo de vapor no está siendo sumado al total de energía, ya que su generación ya está contabilizada en el origen energético (biomasa, gas natural o gasóleo, según la matriz de cada planta).</li><li>2. En 2024, revisamos los valores de gas natural consumido en los años anteriores (2021 a 2023) debido a la modificación en el factor de conversión de m³ a GJ, adoptando una nueva metodología más alineada con las referencias técnicas vigentes.</li></ol></li></ul>	
GRI 401: Empleo 2016	401-1: Nuevas contrataciones y rotación de empleados	Página 69, 70	
	401-2: Beneficios ofrecidos a empleados de tiempo completo que no se ofrecen a empleados temporales o de tiempo parcial	Página 67	
GRI 413: Comunidades Locales 2016	413-1: Operaciones con compromiso, evaluaciones de impacto y programas de desarrollo orientados a la comunidad local	Página 71	

GRI 417: Marketing y Etiquetado 2016	417-1: Requisitos para la información y el etiquetado de productos y servicio	Página 73	
	417-2: Casos de incumplimiento relacionados con la información y el etiquetado de productos y servicios	Página 73	
	417-3: Casos de incumplimiento relacionados con la comunicación de marketing	Página 73	
GRI 418: Privacidad del Cliente 2016	418-1: Quejas comprobadas relativas a la violación de la privacidad y a la pérdida de datos de clientes	Página 28	



# Créditos

## **Presidencia**

*Dirección de Recursos Humanos*

*Dirección de Operaciones y Nuevos Negocios*

*Dirección Comercial*

*Dirección Financiera*

*Sistema de Gestión Integrado*

*Comunicación y Marketing*

## **Consultoría**

*Ecovalor Consultoría y Asesoría en Sostenibilidad*

## **Contenido Editorial y Revisión**

*Ecovalor Consultoría y Asesoría en Sostenibilidad*

## **Dirección de Arte y Diseño**

*Ecovalor Consultoría y Asesoría en Sostenibilidad*

## **Fotografías**

*Archivo Vicunha*

## **Vicunha Têxtil S.A**

*Rua Henrique Schaumann, 270*

*São Paulo - SP*

*Brasil - CEP 05413-010*

*Tel.: (11) 2187-2000*

*La sostenibilidad en Vicunha se construye con muchas manos — y este informe es reflejo de ello. Más que números e iniciativas, este reporte cuenta historias de personas, elecciones y caminos recorridos con responsabilidad, transparencia y el deseo de hacer diferente.*

*Seguimos juntos, tejiendo un futuro más sostenible para la moda, para el planeta y para todos los que forman parte de nuestra cadena.*

***¡Nos vemos pronto! Hasta la próxima edición!***

**VICUNHA**  
***jeansidentity***